

קונצ'רטו לקלרינט, תזמורת והרכב ביג בנד

ארטי שו (1910-2004)

על היצירה

היצירה "קונצ'רטו לקלרינט" איננה קונצ'רטו במובן הקלאסי, אך השם שניתן לה מצביע על הרצון של המלחין והסולן ארטי שו שהיצירה תוכר כיצירת אמנות רצינית, ולא כבידור. באותו אופן קרא שו ליצירה קודמת שלו "אינטרלוד ב-סי במול". למרות שהאינטרלוד נוגן בקונצרט ג'אז וגם תוכנו המוזיקלי ג'אזי, ההרכב (כלי קשת, תופים וסולו קלרינט) והשם מעידים על כך ששו התייחס ליצירה כאל יצירה אמנותית.

הקונצ'רטו נכתב לתזמורת מורחבת, הכוללת - בנוסף להרכב הביג-בנד - תוספת כלי נשיפה מעץ וגם חטיבת כלי קשת. הרכב זה הוא בעצם תזמורת סימפונית, ומצביע על החיבור של הקונצ'רטו לעולם הקלאסי.

השוואה בין תכונות של הקונצ'רטו הקלאסי לקונצ'רטו של שו :

1. הקונצ'רטו הקלאסי הוא דיאלוג בין גוף תזמורתי וגוף סולני, כשכל אחד מהגופים מציע את יכולותיו, אם בפיתוח אותם נושאים (קונצ'רטו קלאסי או רומנטי) ואם בחומרים שונים ומותאמים (פרקי הריטורנלו של הקונצ'רטו סולו הברוקי).
2. בקונצ'רטו של ארטי שו יש סולן ויש תזמורת, אך התזמורת מוגבלת לתפקידי ליווי או מעבר, והבמה ניתנת רובה ככולה לסולן.
3. הקונצ'רטו הקלאסי הוא יצירה רב פרקית (לרוב שלשה פרקים) שהקשר ביניהם יוצר את מלוא המשמעות של היצירה. בקונצ'רטו של ארטי שו פרק אחד, שבתוכו שינויי אווירה. מבחינה מבנית נשווה אותו, אם כן, לפרק ראשון של קונצ'רטו קלאסי.
4. הפרק הראשון של הקונצ'רטו הקלאסי מבוסס על סכמה מבנית ידועה מראש: בחלק הראשון (תצוגה) הצגת הנושאים – בדרך כלל קודם על ידי התזמורת ואז על ידי הסולן, בחלק השני פיתוח של הנושאים, ובחלק השלישי (מחזור, רפרייז) חזרה על הנושאים בשינויים מתבקשים.
5. **בקונצ'רטו של ארטי שו יש מספר חלקים, ואפילו אזכור של הנושא הראשי בחלק השלישי, אך אין שמירה על הסכמה המבנית.**
6. **לפרק הראשון של הקונצ'רטו הקלאסי תכנית טונלית ברורה:** תוך כדי התצוגה עוברים מסולם הטוניקה לסולם הדומיננטה, בפיתוח נודדים לסולמות רחוקים, ובמחזור חוזרים לסולם הטוניקה.
7. **בקונצ'רטו של ארטי שו אין סכמה כזו.** הקונצ'רטו כולו כתוב בסולם אחד.
8. **בקונצ'רטו הקלאסי מוענק לקדנצות מקום חשוב, אך הן אינן מאפילות על הצגת הנושאים ופיתוחם.** הקדנצות הן קטעים בעלי מפתח חופשי.
9. **בקונצ'רטו של ארטי שו לקדנצות מקום מרכזי והן מהוות את עיקר היצירה.** מבין ארבע הקדנצות, שתיים (הראשונה והאחרונה) הן אכן במפתח חופשי, אך שתי הקדנצות האחרות הן בתוך מסגרת של משקל ומפתח, ואחת מהן גם בתוך מסגרת של פסוקים בני 8 תיבות.
10. מבחינת התוכן המוזיקלי הקונצ'רטו של שו משתמש בהרבה קלישאות ומבנים של עולם הג'אז (בלוז בוגי ווגי, נוסחאות של מעברים, סולו תופים, מקצבי סוינג ועוד), אך טכניקת הפיתוח של המוטיב בנושא הראשי נשענת על הליכים קלאסיים.

הקונצ'רטו נכתב לראשונה ב-1940, כחלק מפס קול לסרט Second Chorus בכיכובו של פרד אסטר. ארטי שו אף מופיע בסרט זה בנגינת הגירסה הראשונה של הקונצ'רטו:

<https://www.youtube.com/watch?v=OMOi5vtxCbA>

לאחר מכן הרחיב שו את הקונצ'רטו ועיצב אותו במבנה הנוכחי.

מאפיינים בולטים:

1. היצירה סובבת סביב יכולותיו הוירטואוזיות של הקלרינט
2. היצירה כתובה כפרק אחד המחולק לחלקים ברורים בעלי סגנונות שונים.
3. הסגנונות השונים מייצגים את סוגי המוזיקה האופייניים לקלרינט: ג'אז, מוזיקה עממית ומוזיקה אמנותית.

האפיונים של החלקים השונים מפורטים בטבלה ובהרחבות שבהמשך.

מבנה היצירה:

	החלק	מס' תיבות	הרכב	אפיונים מוזיקליים
א	חטיבת פתיחה	4	תזמורת	מהלך של ארבעה אקורדים וגליסנדו
		12	סולן תזמורת	דיאלוג במפעם חופשי (rubato) – שתי תיבות של הסולן ושתי תיבות של התזמורת לסירוגין.
ב	בוגי ווגי ראשון	3 X 12	סולן	נושא במפעם מהיר, בעל אופי סווינגי, המבוסס על פיתוח מוטיב. הבסיס ההרמוני הוא מהלך בלוז של 12 תיבות, והליווי התזמורתי באוסטינטו.
		2 X 12	תזמורת	התזמורת ממשיכה באותו מהלך, אך המלודיה הופכת למלודיית בלוז – מרובת חזרות ו"כבדה"
ג	קדנצה ראשונה	4 פסוקים, ללא סימון תיבות	סולן עם "נגיעות" התזמורת	הסולן מנגן קדנצה בעלת אופי רציטטיבי-רומנטי, ללא מפעם ומשקל, עם אקורד בודד של התזמורת בתחילת כל פסוק.
ד	קדנצה שנייה	4	תוף	מקצב סווינג כמבוא לקדנצה
		40	סולן על רקע התוף	חזרה למוזיקה הקצבית ולאווירת הסוינג. מבחינה מלודית: פיתוח נוסף של המוטיב שהופיע ב"בוגי ווגי", אך

				ללא הבסיס ההרמוני. פסוקים ברורים בני 8 תיבות.
ה	מעבר	6	סולן ותזמורת	הסולן כאילו ממשיך את הקדנצה, והתזמורת "מתפרצת" באקורדים באופן המערער את המשקל ואת השטף של נגינת הסולן.
ו	קדנצה שלישית	44	סולן על רקע תוף	לאחר התפרצות התזמורת הסולן ממשיך, אך בסגנון מוזיקלי שונה. למרות שהשמיניות עדיין מוטעמות לפי שמיניות סווינג, הטונליות אינה ברורה ואין חלוקה מובהקת לפסוקים. קטע זה מודרני באופיו.
ז	מעבר	12	סולן ותזמורת	התזמורת באקורדים מודגשים והסולן בתבנית חוזרת, בחלוקה המדמה משקל 3/4
ח	בוגי ווגי שני	12	תזמורת	התבנית ההרמונית זהה לבוגי הקודם (סעיף ב). הסקסופונים במלודיה בלוזית.
		24	סולן ותזמורת	הסולן מצטרף בתבנית משלו מעל לתזמורת.
ט	קדנצה רביעית		פסוקים ללא סימון התיבות	הסולן מנגן קדנצה בעלת אופי רציטיבי-רומנטי, ללא מפעם ומשקל, עם אקורד בודד של התזמורת בתחילת כל פסוק. צליל אחרון של הקלרינט גבוה במיוחד.
י	סיום	2	תזמורת	אקורד בטוטי הגולש לעבר הטוניקה

מאפיינים בולטים לפי רצף האירועים המוזיקליים

א. חטיבת הפתיחה

ארבעת האקורדים של התזמורת מפתיעים: מהלך לא שגרתי ומטשטש טונליות של אקורדים לא-גיאזיים במהלך בס של טרצות יורדות, ומעליו חזרה על מוטיב בעל אופי בלוזי המעצים את הטשטוש הטונלי. כבר במהלך זה נרמז השילוב המאפיין את הקונצ'רטו, בין סגנונות מוזיקליים שונים, והכוונה שלו להיות יצירה "רצינית" ולא בידור או מוזיקה לריקודים.

4 התיבות הראשונות :



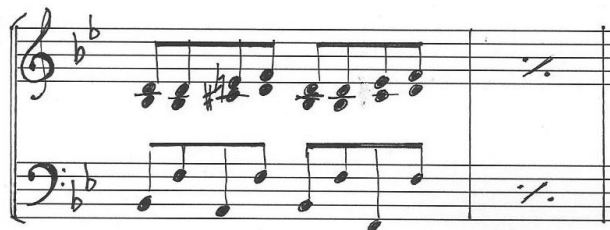
לאחר גליסנדו של התזמורת לעבר צליל הדומיננטה כנסי הסולן. הדיאלוג הקצר בין התזמורת והסולן מזכיר את פרקי הריטורנלו של הקונצ'רטו הברוקי: נגינה לסירוגין, וניגודי אופי בין הסולן והתזמורת. התזמורת כבדה, עמוסה ובמרקם הומוריתמי, והסולן קליל ווירטואוזי.

ב. בוגי ווגי

זהו סגנון קליל וריקודי שהתפתח בתקופת הסווינג על בסיס מהלך הרמוני בן 12 תיבות האופייני לבלוז. הדרגות הן הסכימה המקובלת, ובסוגריים מופיעים האקורדים ביצירה זו, הכתובה ב-סי במול מז'ור (כל האקורדים עם ספטימה קטנה):

I ₇ (Bb ₇)	I ₇ (Bb ₇)	I ₇ (Bb ₇)	I ₇ (Bb ₇)
IV ₇ (Eb ₇)	IV ₇ (Eb ₇)	I ₇ (Bb ₇)	I ₇ (Bb ₇)
V ₇ (F ₇)	V ₇ (F ₇)	I ₇ (Bb ₇)	I ₇ (Bb ₇)

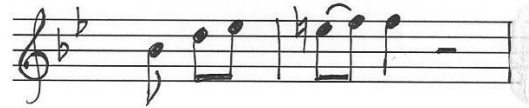
התזמורת מנגנת אוסטינטו אופייני :



המלודיה של הסולן מתחילה ממוטיב קצר :



ומתפתחת בעזרת חזרה על המוטיב, הארכתו והוספת ווריאנטים. לדוגמה:
הארכה:



חזרה, מינוריזציה והארכה



פרוק המוטיב לזוגות צלילים במרווח סקונדה ו"משחק" של הכיוון המלודי בסקוונצות.



כמקובל באלתור ג'אז, בכל חזרה על התבנית ההרמונית האלתור נעשה עמוס, מקושט ווירטואוזי יותר.

שתי התבניות אותן מנגנת התזמורת אינן וירטואוזיות, והן בסגנון בלוז. בתבנית הראשונה מנגנים הטורומבונים את המלודיה, ובשניה מנגנת החצוצרה (על פי הביצוע של תזמורת ארטי שו - יש לחצוצרן אף אפשרות לאלתר):



ג. קדנצה ראשונה

הקדנצה מנוגנת סולו.

איפיוניה המוזיקליים: בעלת טונליות מינורית, אין מפעם ומשקל, המקצב רצייטטיבי- דיבורי, כאילו הקלרינט מדבר אל המאזינים או מספר להם סיפור. אין בקדנצה זו איפיונים ג'זיים. המהלכים המלודיים מזכירים מוזיקה רומנטית, ולעתים אף מוזיקת כליזמר: חזרה על צלילים, גליסנדי קטנים היוצרים אפקט של "בכיי" וקישוטים אופייניים. בתחילת כל פסוק מנגנת התזמורת אקורד מינורי דרמטי ב-ff. השימוש באקורדים משולשים מוסיף להרחקת הקדנצה מן העולם הצלילי של הג'אז, לעבר המוזיקה הקלאסית.

ו. קדנצה שלישית

קדנצה זו משלבת בין מספר עולמות מוזיקליים:

התיפוף ברקע (שנכח גם בקדנצה השניה) שומר על קצביות ומזכיר את המקצבים האפרו-קובניים שהיו חלק מעולמו של ארטי שו, במיוחד בעיבודים לקבוצה הקאמרית שלו ("Gramercy Five").

הקדנצה עצמה אמנם קצבית, אך חופשית מאד מבחינה מלודית ומבחינה טונלית. מבחינות אלה היא מקדימה את זמנה (השפעות מודרניות נכנסו לג'אז רק יותר מאוחר) ומתקשרת למוזיקה המודרנית שהשפיעה על שו.

בניגוד לרגשנות של הקדנצה הראשונה, קדנצה זו טכנית יותר.

דוגמה מתוך הקדנצה:



ט. קדנצה רביעית

קדנצה זו חופשית יותר מן הקדנצות הקודמות, ומהווה מיזוג וסיכום של שלשתן.

מאפייניה הבולטים הם:

* יסודות רומנטיים ומודרניים (טשטוש הטונליות, גיוון מקצבי ומהלכים בלתי צפויים)

* פסוק אחד ובו פיתוח של מוטיב

* רגעים "כליזמריים" (חזרה על צלילים, גליסנדי קטנים, סלסולים כרומטיים)

בסופה של הקדנצה מגיע הקלרינט לשיא הוירטואוזיות, כאשר הוא מטפס לאט מעלה, עד הצליל הקשה מאד לביצוע – דו רביעי.

העליה ההדרגתית לצליל זה מחזקת את התחושה הטונלית של דו מינור, אך אקורד הסיום של התזמורת, באופן מוזר ומנותק מן הסולו של הקלרינט, מחזיר ל-סי.b.

סיכום

בקונצ'רטו משתלבים סגנונות מוזיקליים שונים, ויש בו כוונה למזג בין ג'אז לבין מוזיקה קלאסית ("הזרם השלישי"). הקונצ'רטו מצטיין במעבר תזזיתי בין קטעים במפעם חופשי לבין קטעים קצביים, בין מוזיקה לריקודים לבין מוזיקה אמנותית.

יש לציין את היחס השווה בין האורכים של הקטעים השונים. אם להתעלם מהמעברים:

בוגי I	קדנצה I	קדנצה II	קדנצה III	בוגי II	קדנצה IV
36	חופשי	40	44	36	חופשי

בניית הקונצ'רטו סביב הוירטואוזיות של הקלרינט, והעמדת הסולן במרכז התהילה, מזכירה את דמותו של שו עצמו.

השינויים הרבים בין הקטעים בקונצ'רט מהדהדים את אופיו ואת חייו התזזיתיים של ארטי שו. בה במידה הם מגלמים את השינויים שחלו בעולם הג'אז, ומנבאים תהליכים עתידיים.

ביצועים נבחרים

ביצוע של שרון קם עם התזמורת הסימפונית של לונדון בניצוחו של גרגור בול

https://www.youtube.com/watch?v=jS8WDJZnu_A

ביצוע של ארטי שו משנת 1941, עם התזמורת שלו ובניצוחו. שונה מעט מהגירסה המנוגנת כיום, בתוספת קטעי פסנתר ואילתורים.

<https://www.youtube.com/watch?v=HLVycPtWwM>

קיימים גם עיבודים לביג בנד, ללא כלי קשת. כאן תזמורת הקונסרבטוריון ע"ש סימון בוליבר עם הסולן הרמן דריו גוטיירו

<https://www.youtube.com/watch?v=V8ZrWnX8kbY>

כתבה: איה גל