

הפתיחה לאופרה דון ג'ובאני Overture to Don Giovanni, K.527 מאת וולפגנג אמדאוס מוצרט

רבקה אלקושי

פתח דבר

האופרה "דון ג'ובאני" היא אופרה בשתי מערכות שהולחנה על-ידי מוצרט בשנת 1787 ללברית (בלעז "ליברטו") מאת האיטלקי לורנצו דה פונטה (Lorenzo da Ponte). האופרה בוצעה לראשונה ב-29 באוקטובר באותה שנה בתיאטרון הלאומי בפראג, בניצוחו של מוצרט, והתקבלה על-ידי הקהל בפראג בהתלהבות אדירה. ישנם סיפורים שונים הקשורים בחיבור הפתיחה לאופרה "דון ג'ובאני", וידוע כי היא נכתבה בחופזה וברגע האחרון. לפי גרסתה של קונסטאנצה, רעייתו של מוצרט, הפתיחה נכתבה בלילה שלפני הבכורה, ורק בבוקר למחרת הושלמה, בדיוק בזמן שמעתיק התווים הגיע כדי לאסוף אותם. בוינה הועלתה האופרה מאוחר יותר, ונעשו בה שינויים אחדים, ואולם, ההצלחה של פראג לא חזרה על עצמה.



תמונה 1: עמוד מתוך כתב התווים המקורי (המנוסקריפט) של האופרה "דון ג'ובאני"

הסיפור על דון ג'ובאני לא הומצא על-ידי כותב הליברית לורנצו דה פונטה. הסיפור על האציל הספרדי דון ג'ובאני (או דון חואן) היה מוכר לקהל הרחב בימיו של מוצרט. הכול הכירו את כובש הנשים שטוף הזימה, הרודף בלהט אחר נשים רבות, מתעלל ומקומם נגדו את כל המשתתפים בעלילה עד לסופו המר, כאשר הוא פוגש את אורח האבן שקם לתחייה - הקומנדטורה, ומפני עונשו הקטלני לא יוכל ההולל לחמוק; השאול יפער את פיו ויבלע אותו.

”פתיחה” מהי?

פתיחה (בלעז אוברטורה) היא יצירה אינסטרומנטלית שפותחת אופרה, בלט או יצירה דרמטית. המונח הלועזי ”אוברטורה” בא מתוך הפועל בצרפתית ”ouvert” שפירושו לפתוח. האופרה ”דון ג'ובאני” מוגדרת על-ידי מוצרט ”דרמה ג'וקוזו” (“Dramma Giocoso”) כלומר ”דרמה קומית”, סוגת אופרה שהיא בדרך כלל קלילה באופייה. אבל אם ציפינו לפתיחה קלילה ומבדחת, במהרה ניווכח שאין הדבר כך; האופן הרציני בו מתייחס מוצרט לפרק הפתיחה אינו דומה לפתיחות בנוסח הקומדיה.

אם כך, האם ”דון ג'ובאני” היא אופרה רצינית (Opera Seria) וטראגית? הכותרת המקורית שנתנה לאופרה ”המופקר שנענש, או דון ג'ובאני” (*Il dissoluto punito, ossia il Don Giovanni*) (ראה: תמונה 21) רומזת על כך שלא מדובר במהתלה פשוטה של תיאטרון ירידים היתולי, כפי שהיה נהוג להציג את הסיפור בימיו של מוצרט, אלא בחוטא הנענש באופן טראגי על פשעיו. החל מן הצלילים הראשונים של הפתיחה נבין שמוצרט לא מהתל ולא מתבדח, אלא מתייחס לסיפור בכובד ראש, בצורה שונה מזו של שחקני השווקים. הצלילים הפותחים את האופרה הם אקורדים גדולים, רועמים וקודרים בסולם מינורי, ממש כמו בפתיחה לאופרה רצינית, טראגית.



תמונה 2: הכותרת המקורית שנתנה לאופרה ”דון ג'ובאני”

האם הפתיחה מייצגת את הדמויות או אפיזודות מסוימות בעלילה כגון עונשו של החוטא? לגבי סוגיה זו אין תמימות דעים בקרב חוקרים. יש הגורסים שהפתיחה ל”דון ג'ובאני” היא תוכניתית מטבעה כי היא מתארת דמויות מסוימות, במיוחד את שתי הדמויות המנוגדות: דון ג'ובאני החוטא והקומנדטורה המעניש. אחרים יטענו שמשמעות הפתיחה היא בניגודים מופשטים של

חוסר שוויון ומאבקי כוח ולפיכך אין להתייחס ליצירה כאל פסיפס מוזיקלי תוכניתי המייצג דמויות ספציפיות נושאות-שם.¹

"התזמורת הקלאסית המלאה" בפתיחה ל"דון ג'ובאני"

בתחילת המאה ה-18 בוצעו יצירות סימפוניות על-ידי הרכב כלים קטן למדי, לרוב כלי מיתר (כינור, ויולה, צ'לו וקונטרבס) וכלי מקלדת. התוספות הראשונות לאנסמבל זה היו קרנות ואבובים, ובמהלך המאה נוספו חלילים (לפעמים במקום האבוב), בסונים, קלרינטים, חצוצרות וטימפני. ההרכב המלא של

התזמורת הקלאסית כפי שנפרסה בסוף המאה ה-18 כוללת אנסמבל מיתרים, זוגות של כלי נשיפה מעץ (חלילים, אבובים, קלרינטים, בסונים), זוג קרנות וטימפאני. הרכב זה מכונה בשם "התזמורת הקלאסית המלאה".

הפתיחה לאופרה "דון ג'ובאני" היא בתזמור האופייני של "התזמורת הקלאסית המלאה".
ההרכב כולל:

כלי נשיפה מעץ (Woodwinds): 2 חלילים, 2 אבובים, 2 קלריטות, 2 בסונים;

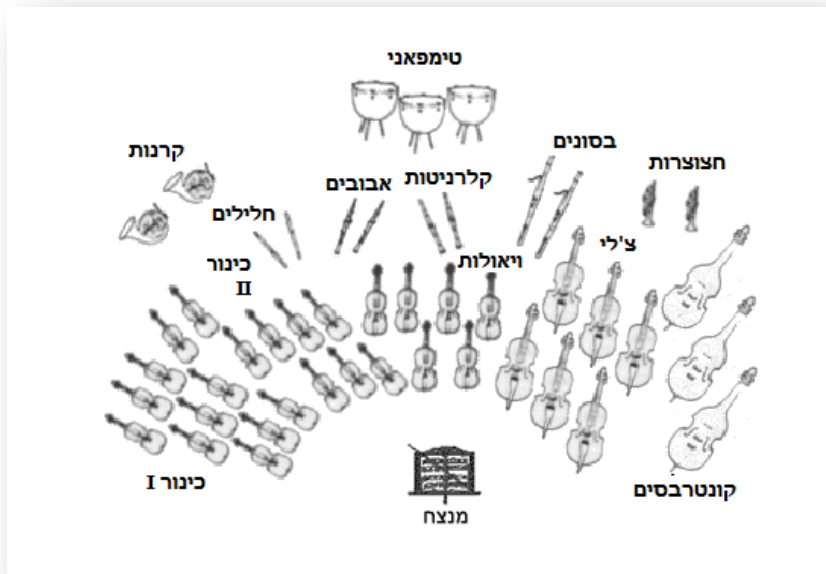
כלי נשיפה ממתכת (Brass): 2 קרנות, 2 חצוצרות 3 טרומבונים;

כלי הקשה (percussion): טימפני;

כלי מיתר (Strings): כינור ראשון, כינור שני, ויולה, צ'לו וקונטרבאס.

באופן מסורתי, לכל כלי נגינה ב"התזמורת הקלאסית המלאה" יש מקום קבוע על הבמה, כפי שניתן לראות בתרשים 3. שימו לב למיקומם של כלי הנשיפה ממתכת - הקרנות והחצוצרות. אלה ממוקמים בירכתי הבמה משני עברי כלי הנשיפה מעץ.

¹ לדוגמא: הסופר הגרמני E. T. A. Hoffman סבר שהפתיחה היא תוכניתית לעומת Abert (2007) במחקריו על המוזיקה של מוצרט טען שהפתיחה ל"דון ג'ובאני" היא מופשטת ולא תוכניתית.



תרשים 3: "התזמורת הקלאסית המלאה" ומיקומם של כלי הנגינה על הבמה

תפקידי הכלים רשומים באופן מסודרתי לאורך התכליל (הפרטיטורה - Score) משמאל לתווים וברצף מלמעלה למטה בסדר הבא: כלי הנשיפה מעץ (חליל, אבוב, קלרינט, בסון), כלי הנשיפה ממתכת (קרן, חצוצרה), כלי הקשה (טימפאני), ואנסמבל כלי המיתר (כינור ראשון, כינור שני, ויולה, צ'לו, קונטרבס), כפי שנראה בתרשים 4 המציג את התיבות הראשונות של הפתיחה:

Ouvertura Andante	
חליל I, II	Flauto I, II
אבוב I, II	Oboe I, II
קלרינט I, II	Clarinetto I, II in La/D
בסון I, II	Fagotto I, II
קרנות I, II	Corno I, II in Re/D
חצוצרות I, II	Clarino I, II in Re/D
טימפאני	Timpani in Re-La/D-A
כינור I	Violino I
כינור II	Violino II
ויאלה	Viola
קונטרבס	Violoncello e Basso

תרשים 4: התיבות הראשונות של הפתיחה לאופרה "דון ג'ובאני"

חלקי האוברטורה

הפתיחה ל"דון ג'ובאני" כוללת במקורה 292 תיבות, אותן נחלק לשני חלקים עיקריים:

- קטע איטי וקצר יחסית אותו נכנה "האנדנטה המינורי" (תיבות 1-30);
- קטע מהיר, מרכזי וארוך בהמשכו של "האנדנטה המינורי", אותו נכנה "האלגרו המז'ורי". קטע זה כולל בסופו סיומת אותה נכנה "סיום קונצרט" ("End of Concert").

"האנדנטה המינורי"

הפתיחה לאופרה "דון ג'ובאני" מתחילה בטמפו איטי אנדנטה (*andante*) בסולם רה מינור. שני אקורדים רבי מתח, רוויי קדרות מכריזים על התחלת דרמה ויוצרים רושם מחריד. האקורד הראשון, בפורטה על דרגת הטוניקה, בולט בקדרותו די הצורך, אך השפעתו מועצמת באמצעים נוספים: טריל בטימפאני, התמשכות צלילי כלי הנשיפה הגבוהים מעץ והקרנות, סינקופות בערכי חצי בכינורות, ומשכי חצאים על הצליל רה בקולות נמוכים. האקורד רועם ואחריו דממה, הפוגה רגעית, שקט שאינו נותן מרגוע, אלא אמצעי להגברת המתח והאפקט הדרמטי. אקורד הפתיחה חוזר על דרגת הדומיננטה, ושוב מגיעה השתיקה הרועמת המוסיפה לדרמטיות. אכן, דרך מרשימה להתחיל סיפור קודר של אציל המפתה נשים תמימות ורוצח ללא חרטה. תרשים 5 מציג את שני האקורדים בדרגת הטוניקה והדומיננטה בפתיח.

The image shows a page of a musical score titled "Ouvertura Andante". It features multiple staves for various instruments: Flauto I, II; Oboe I, II; Clarinetto I, II in La/A; Fagotto I, II; Corno I, II in Re/D; Clarino I, II in Re/D; Timpani in Re-La/D-A; Violino I; Violino II; Viola; and Violoncello e Basso. The score is in D minor and 3/4 time. Two red circles are drawn around the first and second chords in the string and woodwind parts, which are labeled at the bottom as "טוניקה" (Tonic) and "דומיננטה" (Dominant) respectively.

תרשים 5: שני האקורדים הפותחים בדרגות טוניקה ודומיננטה

אחרי שני האקורדים הפותחים מופיע מוטיב חדש חרישי, בכלי המיתר, בקצב מנוקד (תרשים 6) עם הדגשה בכלי הנשיפה מעץ המנגנים טונים שלמים בירידה בכל פעמה ראשונה של תיבה. האם זוהי צעידת אבל לזכרו של הגיבור?



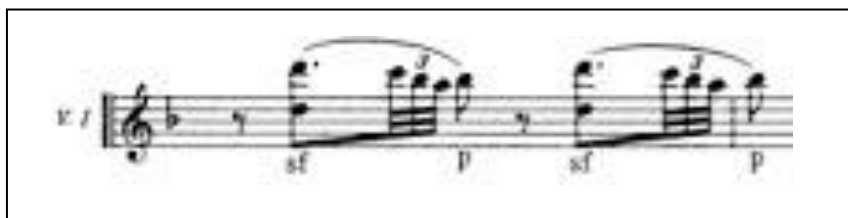
תרשים 6: מוטיב ריתמי מנוקד ב-P

נושא חדש בכינור הראשון (תיבות 11-14) נודד בין דרגות הרמוניות F, G#, A, ו-E בעוד כלי המיתר הנמוכים מתחלפים בין דרגות הדומיננטה והטוניקה, כל זאת מול תבנית בכינור השני שלמרות פשטותה הריתמית (חלקי-16 רציפים) היא מבלבלת ומטשטשת את האוריינטציה הריתמית של המנגינה הראשית, כפי שנראה בתרשים 7:



תרשים 7: נושא בכינור ראשון ותבנית חלקי-16 בכינור שני

מוטיב חדש מוצג עתה (בתיבות 15-16). זוהי פיגורה המתחילה עם דגש (ספורצנדו *sf*) על הצליל רה וגולשת מטה לסיום בפיאנו (תרשים 8):



תרשים 8: נושא *sf* וירידה לק

הנושא מתחלף בפרגמנט המבוסס על טרילולות בכלי מיתר במקצב חלקי-16 ובמרווח אוקטבה

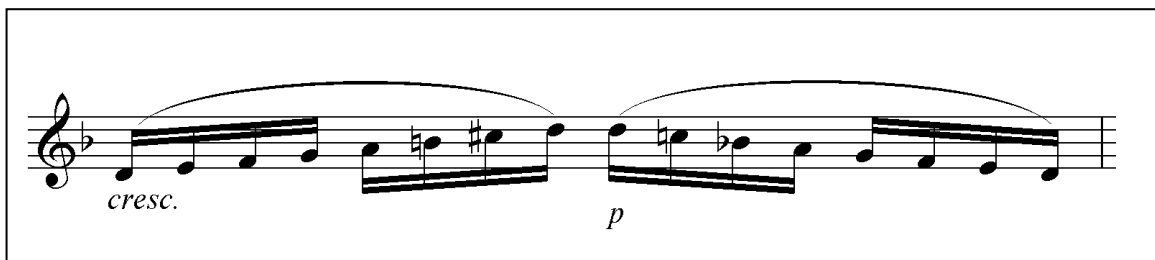
(תיבה 17) (תרשים 9) :



תרשים 9: פרגמט המבוסס על טרילולות

פרגמנט הטרילולות נקטע על-ידי פורטה נחשולי בתזמורת לפני שהוא ממשיך ונקטע שנית באותו אופן בדיוק (תיבה 20). הנושא ממשיך בסולמות עולים בקרשנדו ויורדים ונמוגים בפיאנו (תרשים

10), כך ארבע פעמים (תיבות 23-26) :



תרשים 10: נושא סולם עולה ב. cresc. ויורד ב-P (מתוך תיבה 23)

הסולמות העולים-יורדים יוצרים הגברת מתח עד לחזרה הרביעית (בתיבה 26) שפורצת לתוך השתוללות של חלקי 32 בכינור הראשון. המעבר לדינמיקה רועשת (בתיבה 28) הוא חד ופתאומי, עם טריל בטימפני ופורטה בקרנות. אך מיד (בתיבה 29) אנו שוב בפיאנו והכינורות הראשונים בשמיניות סטקטו מרחיקים אותנו אט-אט מהחוויה הפתאומית.

"האנדנטה המינורי" כמו חומק ואיננו, עובר כמעט בגניבה אל תוך החלק העיקרי של הפתיחה "האלגרו המזורי" (תיבות 31-285 סיום) ב-רה-מז'ור. האם המעבר מאנדנטה לאלגרו מייצג מעבר

בין כוחות מנוגדים מדרמה לגיוקוזו?

מכאן ואילך, האלגרו המזורי יזכיר לנו פתיחות רבות אחרות שהולחנו במאה ה-18 לאופרות, בלטים ויצירות דרמטיות שונות. אך את הרושם שהותיר "האנדנטה המינורי" נשמור בזיכרונו

המוזיקלי...

”האלגרו המז'ורי”

באוירה נמרצת וזורמת, בטמפו שמח ותוסס (מולטו אלגרו *molto allegro*) ובסולם רה מז'ור תופס ”האלגרו המז'ורי” את עיקר הפתיחה. החלק כולו מאופיין באנרגיה מתעצמת ומתפרקת, ממוטיבים מודגשים, התפרצויות עזות ופיגורות תרועה (*fanfare*) בכלי הנשיפה מעץ (כמו למשל בתיבות 38-39).

המבנה הכללי של ”האלגרו המז'ורי” מזכיר את צורת הסונטה (*Sonata form*) הכוללת, כידוע, שלושה חלקים עיקריים: נושאי תצוגה (*Exposition*), פיתוח נושאי התצוגה בצורות שונות ומגוונות (*Development*) ומחזר (*Recapitulation*) ובו חזרה על נושאי התצוגה.

התצוגה

”נושא התצוגה הראשון” הפותח את ”האלגרו המז'ורי” (תיבות 31-76) (תרשים 11) הוא נושא מהיר ברה-מז'ור המנוגן בכינורות, מעל נקודת פדל בטוניקה בוילות ובצילי. סופו של הנושא בתרועה רמה תוך מעבר מטוניקה לדומיננטה, ותוך התעצמות המרקם על-ידי הצטרפות כלי הנשיפה מעץ והקרנות.
(בתיבות 38-39):

תרשים 11: ”נושא התצוגה הראשון” הפותח את ”האלגרו המז'ורי”
(מתוך תיבות 32-39)

”נושא התצוגה הראשון” חוזר על עצמו, אך במקום הסיימת בתרועה, מופיע פסג' תזמורתי חדש בסטקטו ב-רה מז'ור וערכי שמיניות (החל מתיבה 48). הדינמיקה מתעצמת ומובילה לקדנצה מדומה. כל אלה יוצרים רושם של תנועה נמרצת והגברת אנרגיה. שלוש פעמים חוזר על עצמו מוטיב של סולמות יורדים בכינורות שמתחיל באקורד מודגש (*sforzando*) שמוביל לקדנצה מלאה ב-מי מז'ור (מודולציה לדרגת הדומיננטה השניונית) (תיבה 76).

"נושא התצוגה השני" אותו נכנה "נושא הדיאלוג" מורכב משני מוטיבים מנוגדים: "מוטיב זעם", תוקפני ומתריס המורכב מחמישה טונים בירידה, מנוגנים בטוטי עוצמתי ובאוניסונו, עם דגש על הצליל הראשון; ובהמשכו "מוטיב הפיוס", מעין תגובה מעודנת בכלי המיתר במקצב שמיניות בפיאנו (תיבות 77-120) (תרשים 12).

"מוטיב הפיוס"

"מוטיב הזעם"

תרשים 12: "נושא הדיאלוג" עם "מוטיב הזעם" ומוטיב הפיוס"
(מתוך תיבות 77-80)

"נושא הדיאלוג" נשמע בשנית, ומעתה משתלט רק חלקו הפותח - "מוטיב הזעם" על חמשת צליליו היורדים בסקונדות בכלי הנשיפה מעץ (החל מתיבה 85). נושא שני מתפרץ וסוחף ללא מעצורים סביב לה מזיור ו-מי מזיור עד לקדנצה מלאה ב-לה מזיור (תיבה 120).

הפיתוח

קטע הפיתוח (תיבות 121-141) מתחיל בציטוט "נושא הדיאלוג" במלואו. ואז, חלקו הראשון של הנושא, דהיינו, "מוטיב הזעם" מנוגן בכלי הנשיפה מעץ בסטרטו (stretto), כאשר בעת ובעונה אחת חלקו השני של הנושא דהיינו, "מוטיב הפיוס" נשזר בעדינות בין הכינורות. קטע הפיתוח נשמע כקולאז' (הדבק) המציג בחפיפה שני אלמנטים מנוגדים – אלמנט זעם ואלמנט פיוס - ברקמה פוליפונית מהודקת.

האם רעיון תוכני מבוטא בתצריף המוזיקלי? האם מוצרט מאגד את הכוחות הסותרים; הטראגי והקומי לכדי סינתזה?

המחזר

המחזר (החל מתיבה 141) פותח בחזרת "נושא התצוגה הראשון" שהופיע בהתחלת "האלגרו המזיורי", אך הפעם בסולם סול מזיור ובלי העוצמה והברק הקודמים. הנושא נמוג במהרה, ובהמשך מופיע הנושא השני "נושא הדיאלוג" בסדרה של שש חזרות. כל חזרה מאופיינת בשינויים הרמוניים ומודולציות לסולמות שונים ברצף הבא: סי-במול מזיור (i - V) סול מינור (i - V - iv) רה מינור (V - iv) לה מינור, לה מזיור (דרגה I). אחרי הווריאציה ההרמונית השישית, מופיעות פיגורות מלודיות עולות ויורדות ואחר כך בכינורות סולם יורד מהצליל מי (תיבות 191-192). כל זה מוביל לציטוט נוסף של נושא התצוגה השני הוא "נושא הדיאלוג".

מוטיב סולמות יורדים בכינורות שמתחיל באקורד מודגש (sforzando) מופיע שוב כקטע המוביל לקדנצה בדומיננטה לה-מזיור (תיבה 237). "נושא הדיאלוג" נשמע פעמיים ב-לה מזיור ואחריו פיתוח "מוטיב הזעם", דהיינו פיתוח חלקו הראשון של "נושא הדיאלוג" בכלי הנשיפה מעץ ובכלי המיתר, זאת בדינמיקה כללית שקטה, למעט הדגשות (ספורצנדו) בוטות על הצליל הראשון של המוטיב, ובהמשך בשטף רגוע ללא הדגשים כאילו "מוטיב הזעם" מתמוסס, נרגע ומתרחב.

לפתע מתפרצת התזמורת בטוטי רועם (תיבה 260) המוביל לקדנצה מדומה (תיבה 281). שוב חוזר "מוטיב הזעם" בפורטה, ואנו מגיעים אל הקודה.

הקודה

בחלק הקודה (תיבות 286-293). "מוטיב הזעם" עובר מודולציה לסולם דו מזיור, שוקע בקול ענות חלושה ומתפוגג באיטיות לתהום הנשייה. רגיעה פתאומית זו מנוגדת באופן מוחלט להתרוממות הרוח והדחף של "האלגרו המזיורי".

אם נמשיך להאזין ולצפות באופרה, נוכל ליהנות מההקדמה (*introduzione*) בפה מזיור לאריה הראשונה "Notte e giorno faticar" המושרת בפי לפורלו, משרתו האישי של דון חואן. אך אם נאזין לפתיחה באולם הקונצרטים ייתכן ונשמע סיומים חלופיים לפרק הפתיחה.

סיומים חלופיים ל"סוף קונצרט"

בנוסף לפתיחה המקורית של האופרה, הולחנו סיומים חלופיים לביצוע קונצרטנטי. סיומים אלה נקראים "סוף קונצרט" (Concert ending). מוצרט עצמו הלחין סיומת חלופית לביצוע קונצרטנטי של הפתיחה הכוללת 13 תיבות (תרשים 13):

The image displays a musical score for the Concert Ending of the Overture to The Marriage of Figaro, K. 527. The score is arranged for a full orchestra and includes parts for Flauto I, II; Oboe I, II; Clarinetto I, II in A; Fagotto I, II; Corno I, II in D; Clarino I, II in D; Timpani in D-A; Molino I; Molino II; Mola; and Violoncello e Basso. The score is written in 4/4 time and consists of 13 measures. The first system shows the beginning of the piece with various woodwinds and strings. The second system continues the orchestration with more woodwinds and strings. The third system shows the strings and woodwinds playing together. The fourth system shows the strings and woodwinds playing together. The fifth system shows the strings and woodwinds playing together. The sixth system shows the strings and woodwinds playing together. The seventh system shows the strings and woodwinds playing together. The eighth system shows the strings and woodwinds playing together. The ninth system shows the strings and woodwinds playing together. The tenth system shows the strings and woodwinds playing together. The eleventh system shows the strings and woodwinds playing together. The twelfth system shows the strings and woodwinds playing together. The thirteenth system shows the strings and woodwinds playing together.

תרשים 13: סיומת "סוף קונצרט" מאת מוצרט K. 527 לביצוע תזמורתי

הסיומת החלופית מאת מוצרט עוררה מחלוקות. היו שטענו כי הסיומת נמהרת, חפוזה, קצרה מדי, ואינה ראויה, לעומת אחרים שאמרו כי זוהי סיומת רבת השראה והולמת את הפרק כולו שאיננו פשוט כלל ועיקר, ומציב אתגרים בפני מי שמנסה לנתחו ולהבינו. בנוסף, היו שטענו כי אפשר לבצע את הפתיחה המקורית עם הסיום הדועך ושוכך, וכי יש לכך תקדימים ודוגמאות בספרות המוזיקה הקלאסית. בכל ביצוע קונצרטנטי יהיה עלינו לגלות איזה "סוף קונצרט" נבחר להשמעה.

סוף דבר

כאשר נאזין לפתיחה של האופרה "דון ג'ובאני" בל נשכח את הניגודים החדים בין "האנדטה המינוריי" לבין "האלגרו המז'ורי" ואת המעבר החמקמק מן החלק הראשון אל השני. זאת ועוד, ככל ש"האלגרו המז'ורי" ילהיב אותנו בתפארתו הזורמת נזכור את האקורדים בפתיחה המהלכים אימים בזיכרונו המוזיקלי ומעידים על הדרמה כולה. מוצרט מצייר במכחולו המוזיקלי יחסים בין שני עולמות מנוגדים וניגודים אלה הם לב לבה של היצירה: צבעי זעם, חידלון וכליה מחד גיסא, וצבעים זוהרים של ליבידו עז ותוסס, מאידך גיסא. אם נצפה באופרה עד תומה נשוב לשמוע את האקורדים הפותחים בסצנה מרגשת בה פסל האבן של הקומנדטורה נכנס לביתו של דון ג'ובאני, שואג את שמו ודורש את תשומת לבו. "האנדטה המינוריי" על נושאו חוזר, מתהדק סביב החוטא כמו סליל פלדה, כאשר הוא מסרב לחזור בתשובה בסוף המערכה השנייה וסופו נחרץ. מוצרט המלחין הגאוני יצר סוגה אופראית חדשה שאפשר לכנותה "קולאז' של דרמה וג'וקוזו" (תרשים 14); תצריף של כוח אלוהי ונפתולי אדם; שילוב של טרגדיה וקומדיה.



תרשים 14: דון ג'ובאני כקולאז' אופראי

טבלת מעקב בעת האזנה

נאזין שוב לפתיחה של האופרה "דון ג'ובאני" תוך כדי מעקב אחר המוטיבים והנושאים בטבלת
ההאזנה הבאה :

תזמון מקורב	תיבות	מוטיבים ונושאים	חלקים
	1-4	שני אקורדים והפסקות ביניהם	"האנדנטה המינורי"
0: 18	5-10	מוטיב במקצב המנוקד	
0: 35	11-14	נושא בכינור ראשון	
0: 48	15-16	מוטיב עם הדגשות ספורצנדו	
0: 54	17-22	מוטיב טריליות עם חלקי-16 מקוטע על-ידי טוטי עוצמתי	
1: 12	23-28	סולמות עולים יורדים	
1: 27	29-30	סיום חלק האנדנטה	
1: 39	31-44	תצוגה , נושא ראשון (הקלרינט הבסון והקרנות "מאפילים" בכוחם על הצליל לה, וקובעים את סוף המלודיה בירידה של סקונדה לצליל מי) .	
1: 52	32-55	מעבר וקדנצה	
2: 02	76-56	נושא בסולם יורד עם דגש בראשיתו וקדנצה בטוטי	
2: 20	76-84	נושא שני "נושא הדיאלוג" (פעמיים)	
2: 28	85-98	פיתוח "מוטיב הזעם"	
2: 41	99-120	קדנצה מסיימת	
3: 00	121-140	"נושא הדיאלוג" ופיתוחו	
3: 20	141-156	מחזר , נושא ראשון	
3: 34	157-179	"נושא הדיאלוג" במודולציות	
3: 56	180-192	מעבר בפיגורה של שמיניות, סולם יורד	
4: 07	193-206	נושא ראשון	
4: 20	207-216	קדנצה	
4: 29	217-237	מוטיב סולם יורד בכלי המיתר וקדנצה	
4: 47	238-259	"נושא הדיאלוג" ופיתוחו	
5: 08	260-277	טוטי וקדנצה מדומה	
5: 26	278-285	"מוטיב הזעם" שוכך	
5: 34	286-292	"סיום קונצרט"	

טבלה 1: מעקב בעת האזנה לפתיחה של האופרה "דון ג'ובאני"

מקורות

הירשפלד א' (2009). הבן-בליעל הנשגב: דון ג'ובאני מת כאדם ציני ומר השר "תחי האנושיות" ו"תחי החירות" מתוך מניעים צרים ויצריים בלבד. הארץ, <http://www.haaretz.co.il/misc/1.1243008>

Abert, H. (2007). W. A. Mozart. New Haven and New York: Yale University Press.

Biancolli, L. (ed.) (1954). The Mozart Handbook: A Guide to the Man and His Music. Essay on the "Overture to Don Giovanni" by Herbert F. Peyser. Cleveland and New York: The World Publishing Company.

Cairns, D. (2006). Mozart and His Operas. Berkeley and Los Angeles: University of California Press.

Noguchi, Hideo. (2007). An appraisal reconsideration of Don Giovanni Overture K. 527 with Mozart's alternative conclusion. <http://www.asahi-net.or.jp/~rb5h-ngc/e/k527.htm> . [retrieved: July, 14 2017].

Sadie, S. (1998). The New Grove Dictionary of Opera. New York: Grove's Dictionaries of Music Inc. The Classical Style: Beethoven, Mozart, Haydn. (1998). New York City: W-W. Norton Company.

קישורים להאזנה ב-youtube

<https://www.youtube.com/watch?v=SPvbdALoWCg>
Don Giovanni - Overture (with score)

<https://www.youtube.com/watch?v=Gp11bweiOA8&t=1154s>
Don Giovanni - complete (English Subtitles) (1080)

<https://www.youtube.com/watch?v=zxdsFilOSQs>
Mozart Don Giovanni. Overture Daniel Harding

[/http://www.professorcarol.com/mozart-don-giovanni-overture](http://www.professorcarol.com/mozart-don-giovanni-overture)
Don Giovanni - Overture