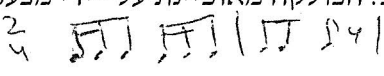


פולקה פיציקאטו

מאת יוהאן שטראוס הבן (1825-1899)
(נכתב בשיתוף עם יוז'ף שטראוס בשנת 1870)

על המלחין והיצירה:

יוהאן שטראוס הבן נולד בווינה בשנת 1825, והיה הבן המפורסם והמוכשר מבני השושלת המוסיקלית שייסד אביו-הכנר, המנצח והמלחין הידוע יוהאן שטראוס האב (1804-1849). כבר בגיל שש כתב שטראוס הבן את הוואלס הראשון, אך למרות האווירה המוסיקלית ששרתה בבית, התנגד האב כי בנו יהיה למוסיקאי, והועיד אותו למקצוע הפקידות. בעידודה של האם, שטראוס למד בהיחבא נגינה בכינור אצל נגן מתזמורתו של האב. כאשר היה בן שבע-עשרה נטש האב את משפחתו ועקב כך יכול היה שטראוס להשלים את לימודיו הפורמאליים במוסיקה. בשנת 1844 הקים תזמורת משלו, והופעת הבכורה שבה ניגנו מיצירותיו ומיצירות האב, זכתה להצלחה מסחררת. כך הפך בן-לילה למתחרה העיקרי של אביו. בשנת 1849 נפטר האב ושתי התזמורות אוחדו תחת שרביטו של שטראוס הבן. בשנות השישים של המאה ה-19 גבר הביקוש לשירותיו כמלחין וכמנצח, בייחוד בעונת הנשפים של החברה הגבוהה בווינה. בתקופה זו הלחין את מיטב הוואלסים, וביניהם "הדנובה הכחולה" ו"סיפורים מיערות וינה". שמו של שטראוס, שכונה אף "מלך הוואלסים", התפרסם אף מחוץ לגבולות ארצו ובשנים 1856-1886 ערך מסעות קונצרטים בכל רחבי באירופה ואף בארצות הברית. מלבד וואלסים, פולקות ומארשים שטראוס כתב אף אופרטות וביניהן "העטלף" ו"ברון הצוענים". שטראוס התמחה בז'אנרים מסוימים, ובהם הציג מיומנויות הלחנה גבוהות כגון מקצבים חינוניים, גמישות ועדינות מלודית ותזמור איכותי.

פולקה: ריקוד זוגות שמוצאו מבוהמיה בשנות השלושים של המאה ה-19, והפך לפופולארי ביותר ברחבי אירופה וארצות הברית במהלך המאה ה-19. הפולקה מאופיינת על-ידי מפעם מהיר למדי, משקל 2/4 ותבנית מקצב אופיינית:


פולקות נכתבו על-ידי המלחינים הבולטים שחיברו מוסיקה לאולם הריקודים, וביניהם שטראוס הבן והאב. לתזמורת המלווה הצטרף לעיתים קרובות אקורדיון. ניתן למצוא דוגמאות לפולקה במוסיקה האומנותית אצל המלחינים דבוז'ק, סמטנה ואחרים

תכונות בולטות:

- תזמור: תזמורת כלי קשת
- טכניקת נגינה: פיציקאטו, צלילים מנותקים במצלול מרוכך ועדין
- משקל: 2/4
- מפעם: שינויים בין מתון למהיר
- מרקם הומופוני: בליווי "אום-פה", מקצב משלים והומוריתמי
- טונאליות: דו מאג'ור, חלק ב'- פה מאג'ור. מהלכים הרמוניים פשוטים
- אופי: ריקוד חינוני זורם וקליל

פתיחה - א - ב - א קודה
a-b-a c-c-d-d a-b-a

הפתיחה יוצרת מתח וציפייה לבאות על-ידי:

1. מהלך סקונדאלי עולה ומצטבר מהצליל סול לסי, הנקטע על ידי הפסקות
2. שינויי עוצמה קיצוניים בין פורטה לפיאניסימו

Musical score for piano introduction, measures 1-4. The score is in 2/4 time and features a rising melodic line in the right hand and a supporting bass line in the left hand. Dynamics include *f*, *pp*, and *mc*.

חלק א' מאופיין על ידי שני נושאים השונים באופיים.
נושא ראשון:

Musical score for the first theme, measures 5-8. The first theme is characterized by staccato notes and a dynamic of *pp*. The notation includes *molto stacc. e pp*.

נושא שני:

Musical score for the second theme, measures 9-12. The second theme features a more sustained melodic line with a dynamic of *pp*.

Musical score for the coda, measures 13-16. The coda features a descending melodic line with a dynamic of *fz*. The notation includes the Hebrew word "סלידה" (Sleda).

נושא ראשון:

1. פסוק פותח שבסיומו שלושה צלילים מודגשים, ופסוק סוגר

2. דו מז'ור

3. תבניות ריתמיות של שמיניות וחלקי שש-עשרה

4. קו מלודי הנע בקפיצות תוך חזרה על צלילים

5. מרקם הומופוני "אום-פה"

נושא שני:

פסוק פותח ופסוק סוגר שבהמשכו "זנב" השובר את הסימטריה ויוצר הדגשות לא צפויות

סול מז'ור

מלודיה הזורמת בשמיניות

קו מלודי הנע בסקונדות בירידה כשבסיום צלילים כרומאטיים מרקם הומוריתמי

חלק ב' – (בפה מאגור) טריו המאופיין על-ידי שני נושאים המנוגדים באופיים

נושא ראשון:

The musical score for the first subject consists of two staves. The upper staff is a vocal line with a treble clef and a key signature of one flat (B-flat). It begins with a series of eighth notes, followed by a series of quarter notes, and ends with a series of eighth notes. The lower staff is a piano accompaniment with a bass clef and a key signature of one flat. It features a series of eighth notes, followed by a series of quarter notes, and ends with a series of eighth notes. The tempo and dynamics are marked *sempre p e stacc.*

נושא שני:

The musical score for the second subject consists of two staves. The upper staff is a vocal line with a treble clef and a key signature of one flat. It begins with a series of eighth notes, followed by a series of quarter notes, and ends with a series of eighth notes. The lower staff is a piano accompaniment with a bass clef and a key signature of one flat. It features a series of eighth notes, followed by a series of quarter notes, and ends with a series of eighth notes. The tempo and dynamics are marked *ff* and *p molto stacc.*

נושא ראשון:

1. מלודיה המאופיינת על יד קדמה של צליל כרומאטי, הפסקות ובהמשכה ירידה בסקונדות
2. מרקם הומופוני- מקצב משלים
3. עוצמה- פיאנו

נושא שני:

- ללא קדמה, תבנית ריתמית עם הדגשות והפסקות, ובהמשך ירידה כרומאטית
- מרקם הומוריתמי
- הפתיחה בפורטיסימו וההמשך- פינו

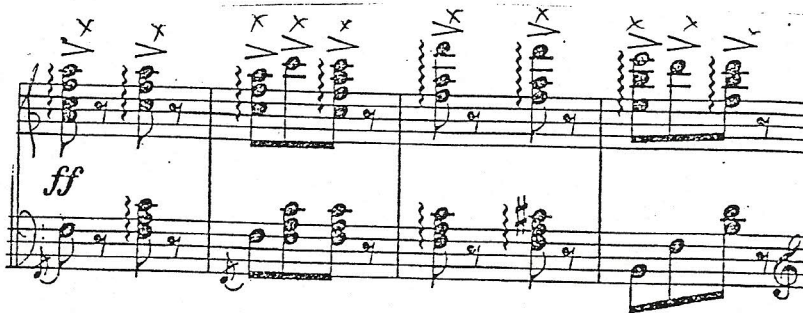
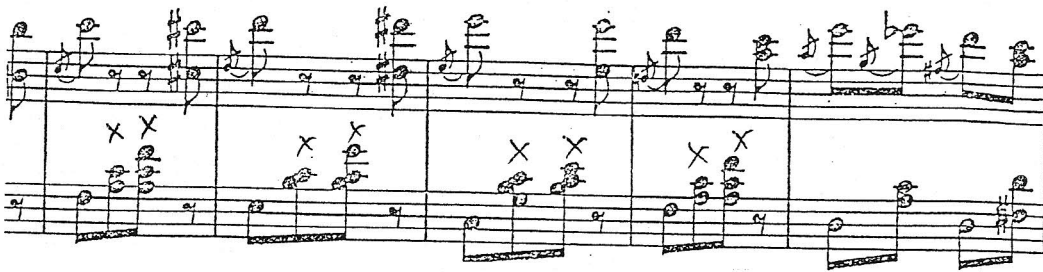
חלק א' חוזר ולסיום מופיעה קודה קצרה בטמפו מהיר יותר המאופיינת על ידי ירידה בסקונדות שאפיינה את הנושא השני של חלק א' ואת שני הנושאים בחלק ב'.

הצעה לפעילויות:

1. התנסות בפריטה על גומייה המתוחה על פני כוס : משחקי חיקויים של תבניות ריתמיות ואופני נגינה שונים
2. הכנה להאזנה :
 - א. לימוד מקדים של מקצב הנושא הראשון של חלק א'

ב. האזנה :

חלק א' : הקשת המקצב שנלמד ובנושא השני האזנה ללא תנועה
חלק ב' : חיקוי המורה במקצב המשלים ובנושא השני רקיעות בצלילים המודגשים



3. רישום וזיהוי של תבניות המקצב .

4. כוריאוגרפיה : ריקוד זוגות במעגל

חלק א'

נושא ראשון : בפסוק הפותח הזוג ילך קדימה ובסיום יעמוד וימחא יחדיו שלוש מחיאות כף. בפסוק סוגר – בדומה לפסוק הפותח, אך בהתקדמות לאחור.

נושא שני : הקשבה ללא תנועה, תוך דריכות לחזרת הנושא הראשון.

חלק ב'

נושא ראשון : טפיחות על כפות בן הזוג במקצב המשלים, ובהמשך הפסוק סיבוב מעודן תוך כדי שילוב זרועות

נושא שני : רקיעות מעודנות בצלילים המודגשים ובהמשך התקדמות במעגל קודה : ריצה קלילה תוך כדי התפזרות במרחב.

5. הקשה של מקצב משלים בשירים המוכרים לילדים.