

קונצ'רטו לכינור מספר 1 בסול מינור אופוס 2 מאת מקס ברוך (6.1.1838-20.10.1920)

על המלחין

המלחין מקס ברוך (Max Bruch), בן המאה התשע-עשרה, נולד בעיר קלן אשר בגרמניה. את חינוכו המוסיקלי הראשון קבל מאמו, שהייתה זמרת סופראן ומורה לפסנתר, ובשעורים משלימים בתאוריה מוסיקלית. את דרכו המוסיקלית החל כילד מחונן וכמלחין צעיר ומעורר ציפיות. כבר בגיל 11 הלחין יצירות קאמריות ופתיחה תזמורתית, ושנתיים לאחר מכן הלחין סימפונייה. הלחנתה של רביעיית מיתרים בשנת 1851 זיכתה אותו בפרס ובמענקים כספיים אשר אפשרו לו לרכוש השכלה מוסיקלית רחבה בתחומי הקומפוזיציה, התיאוריה והנגינה בפסנתר. בהיות ברוך בן 20 הוא תפס עמדה כמורה למוסיקה, מלחין ומנצח, תחילה בעיר מולדתו קלן, ואחר-כך במנהיים, ברלין, ליברפול, בון וברסלאו. מאוחר יותר בשנת 1891 העניקה לו האקדמיה של ברלין תואר פרופסור ובכך הכירה בו כמלחין חשוב וכאישיות המטביעה את חותמה על חיי המוסיקה בגרמניה. משנת 1892 ועד לפרישתו בשנת 1910 היה פרופסור לקומפוזיציה בבית הספר הגבוה של ברלין. נפטר כעבור עשר שנים בגיל 83.

יש המתרשמים בעיקר מחיבוריו הווקליים של ברוך, ביניהם קטעי מקהלה, שירים קנטטות ואורטוריות; אחרים משבחים את היצירות התזמורתיות הכוללות את הקונצ'רטי לכינור, סרנדות, רומנסות, פנטזיות, סימפוניות ומוסיקה קאמרית. כיום ידוע רק חלק קטן ממכלול יצירתו הפורה והמגוון של ברוך. הוא זכור בעיקר בזכות שלוש יצירות: הקונצ'רטו לכינור מספר 1 בסול מינור, הפנטזיה הסקוטית לכינור ולתזמורת אופוס 46 והווריאציות לצ'לו ופסנתר על מנגינת "כל נדרי".

סגנונו המוסיקלי של ברוך

חוקרים סבורים כי כח ההלחנה של ברוך ובעיקר סוד הצלחתו בקרב בני דורו טמונים באופייה המלודי של המוסיקה שלו, בהבעתה האפית וברמתה הטכנית הגבוהה. ברוך נטה להלחין מוסיקה הנקלטת בקלות על-ידי ציבור המאזינים. למרות שחיו נמשכו אל תוך המאה העשרים, הוא נשאר רומנטיקן נמרץ ומושרש, שדבק באידיאלים המוסיקליים של ימי נעוריו, ובכך עמד בסתירה חדה למגמות המתקדמות של שנברג ושל ה"אסכולה הגרמנית החדשה" שפעלה בימיו. הוא מצא עניין רב בשירי-עם של לאומים שונים וסגנונו המלודי הושפע מכך במידה רבה. מנגינות עם שונות - ולשיות, סקוטיות, רוסיות או גרמניות - עובדו על ידו, ובהם ראה מקור ראשוני למלודיה בכל סוגיה. על נטייתו למוסיקה העממית דיבר בגאווה; כך למשל, ציין כי המנגינות העממיות ביצירתו "פנטזיה סקוטית" לוקטו במהלך מסעו באנגליה, ולא צוטטו באופן שרירותי מספרים. עניין מיוחד מצא ברוך בשירי-עם יהודיים אותם עיבד בחלק מיצירותיו. את היצירה "כל נדרי" חיבר כמחווה של ידידות כלפי הקהילה היהודית בליברפול, בעת ששמש שם כמנצח וכמנהל החברה הפילהרמונית, בין השנים 1883-1880. יצירה זו הביאה לטעות הנפוצה, לפיה היה ממוצא יהודי. אבל לפי דבריו, "אף כי פרוטסטנטי אני, נגעה המנגינה הנפלאה ללבי".

על היצירה

המונח "קונצ'רטו" מציין ביצוע מוסיקלי שבו מוצג לראווה כלי יחיד (ולפעמים גם שני כלים ויותר) מול תזמורת. במשך דורות, נשמר בקונצ'רטו האידיאל של עמידת היחיד ("סולוי") לעומת התזמורת כולה ("טוטלי"), לעיתים בקולקטיביות ולעיתים באורח יותר אינדיבידואלי. הקונצ'רטו בתקופה הרומנטית נבע מהשקפת עולם מסוימת המקדישה תשומת לב לביטוי האינדיבידואלי של היחיד. זוהי גם התקופה בה טופח המבצע כמי שמפגין ראוה וירטואוזית בצורה מבריקה ומהממת.

מבין שלושה הקונצ'רטי לכינור שהלחין ברוך, הפך הקונצ'רטו לכינור מספר 1 בסול מינור לפופולרי ביותר. הקונצ'רטו, אשר דורש מן הכנר הסולן נגינה וירטואוזית ביותר, היא אחת היצירות האהודות ביותר הן על הכנרים והן על קהל המאזינים. הסקיצות הראשונות ליצירה נעשו כבר בשנת 1857. היצירה הושלמה בשנת 1868 והוקדשה כמחווה של ידידות למלחין והכנר ההונגרי הנודע יוסף יואכים (1831-1907).

יש והכינור הסולן מופיע ככלי יחיד המנגן בסגנון חופשי ואלתורי, ושיווי המשקל בין הסולן והתזמורת מתאזן כדיאלוג בין יחיד וקבוצה. קטעי הסולו של הכנר במקומות אלה עשויים להזכיר למאזין פרקי "קדנצה" המאפיינים את הקונצ'רטו הקלאסי-רומנטי, בהם מנגן כלי הסולו ללא כל ליווי, וניתנת לו האפשרות להפגין יכולת טכנית גבוהה ולעיתים כושר אלתור. במקומות אחרים בקונצ'רטו מופיע הכינור ככלי דומיננטי, כשכל התזמורת הופכת לגוף מלווה, משני בחשיבותו. הודות לעמדתו של הסולן כיחיד מול קבוצה, ניתן לו לאורך כל הפרק אופי וירטואוזי ותפקיד ראוותני מובהק. הראוותנות מתבטאת באפקטים מיוחדים בתפקיד הכינור, כמו למשל, פסזיים זריזים ומהירים, מרווחים ואקורדים ("double stops") (הכינור הוא כלי חד-קווי בישותו), ונגינה ברגיסטר הגבוה ביותר.

הקונצ'רטו בסול מינור מאת ברוך כולל שלושה פרקים:

1. מבוא: אלגרו מודרטו (Vorspiel: Allegro moderato)
2. אדג'יו (Adagio)
3. פינלה: אלגרו אנרג'יקו (Finale: Allegro energico)

פרק ראשון (אלגרו מודרטו)

במקום לפתוח את הקונצ'רטו בפרק מרשים במבנה הסונטה, לפי הקונבנציות של הקונצ'רטו הקלאסי או הרומנטי, נפתח הקונצ'רטו לכינור מאת ברוך בפרלוד המשמש כ"הקדמה" המקשרת אל הפרק השני האיטי באמצעות מעבר תזמורתי.

אך פרלוד זה, שממדיו גדולים הרבה מעבר למקובל בפרלודים מסורתיים, מגוון נושאים גדול אף הוא מזה של פרלוד טיפוסי הנשען על פיגורציה אחת כמו גם מבנהו החופשי והרפסודי של הפרק - הציב קושי רב בפני רבים שראו בו אלמנטים של "כשלוך". לעומתם, גורסים אחרים כי תכונות אלו אינן מאפילות כלל על הסדר והגיבוש היסודי המאפיינים את הפרק.

הפרק כולו הוא בטמפו מהיר למדי המתחיל ומסתיים בדיאלוג בסגנון רציטיטיב בין התזמורת והכנר הסולן. בחטיבה המרכזית של הפרק, בין שני הדיאלוגים, שני נושאים מוסיקליים הנתונים לפיתוח.

סימני דרך

אחרי טרמולו בתופי הדוד נשמע בכלי הנשיפה מוטיב לירי דמוי כורל. זהו "נושא ההקדמה" של הפרק הראשון:



בתגובה ל"נושא ההקדמה" משיב הכינור מענה סולו מפותל בסגנון דקלומי. תשובת הסולן אינה מלווה בידי תזמורת ונשמעת כעין תגובת יחיד מול רבים, עומדת כניגוד חריף לכורל התזמורתי של "נושא ההקדמה":



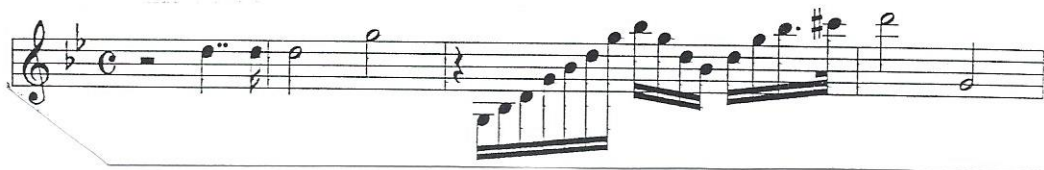
דו-שיח חופשי אך דרמטי זה בין התזמורת והכנר הסולן חוזר שלוש פעמים. בכל חזרה על "נושא ההקדמה", הולך ומתעבה, הולך ומתעצם כוחה של התזמורת. במקביל הולכת ומחריפה תחושת הקונטרסט שבין הסולן הבודד לבין הקבוצה המתעצמת.

שתי ההופעות הראשונות של "נושא ההקדמה" נענות ברציטיטיב סולו של הכינור, ואולם, החזרה השלישית ורבת-העוצמה מכולן נמוגה אל תוך טרמולו כהה המתפתח לבאס ריתמי מתמיד וחוזר (אוסטינטו). האוסטינטו סביב צליל הטוניקה - סול - מחזק מאוד את תחושת הטונליות של סולם המוצא - סול מינור.



מעל הבאס הריתמי החוזר משמיע הכינור הסולן נושא חדש, נמרץ וקולח. זה הוא הנושא הראשי של הפרק הראשון. לנושא וירטואוזי זה נופך לוחט ונלהב. סולם

המוצא סול-מינור שעוצב על-ידי דיאלוג הפתיחה שבין הכורל התזמורתי ומענה הסולן בהקדמה, מחוזק עתה על-ידי הנושא הראשון הבנוי מעל ליווי האוסטינטו.



הנושא הראשון מפנה את מקומו לנושא שני פחות דוחק ויותר זמירתי. נושא זה מבוצע בכינור הסולן בליווי כלי המיתר. אפקט גוונים מעניין נוצר עקב כך שהליווי של תזמורת כלי-המיתר הולך ונוסק לרגיסטר גבוה מעל הרגיסטר הנמוך של הסולן ההולך ונחת מטה. הנושא השני, שאף הוא דרמטי ביותר, מופיע בסולם סי-במול מז'ור (היינו, המז'ור המקביל לסולם המוצא סול-מינור):



בהמשך מסתעף ומתרחב הנושא השני, עדיין בסולם סי-במול מז'ור:



מכאן מתחילה השתלשלות אינטנסיבית אשר מחזירה בסופו של דבר את נושא ההתחלה, ואחר-כך ישירות, וללא הפסקה, אל תחילת הפרק השני.

דומה כי המלחין מחבב שני אפקטים תזמורתיים: טרמולו אפלולי ודרמטי ובאס פיציקטו קצבי, שכן, לשני אלמנטים אלה הוא שב וחוזר בהתלהבות גלויה. מעל הטרמולו בכינורות ובויולה ומעל באס הפיציקטו הקצבי בצ'לי ובקונטרבאס מפתח הסולן בהתרגשות מתפרצת את הנושא השני במוטיבים ווריאטיביים הקשורים ומסתעפים ממנו. הלהטוטים הוירטואוזיים הממושכים של הסולן נודדים מטה בארפזים, מתפתחים לאקורדים, מתקדמים לסולמות כרומטיים ולפיגורות סקוונציאליות זריזות.

מיד אחר-כך מתערבת התזמורת בביצוע הנושא השני באופן דרמטי ביותר, בתנועה חיה ובעוצמה (ff). קטע רב-רושם זה נשמע כעין חטיבת פיתוח של סימפוניה הכתובה במבנה הסונטה הקלאסית-רומנטית. עתה משפותחו באופן דרמטי שני הנושאים העיקריים בפרק, מתקדמים אנו אל החטיבה האחרונה של הפרק המחזירה אותנו אל ראשיתו. חטיבה זו מולחנת בתמציתיות: תחילה שומעים אנו את "נושא ההקדמה" הכורלי הפותח דיאלוג בין תזמורת וסולן. כצפוי, משיב הכנר ב"נאום" סולו בסגנון רציטטיב בלתי מלווה. נאום המענה שונה עתה בפרטים מלודיים וקישוטיים אך דומה במהותו ההרמונית ובמבנה קו-המתאר לזה הראשון

ששמענו בהקדמה. מענה הרציטטיב השני של הכנר הסולן הופך למעין קדנצה קצרה המאפיינת בדרך-כלל פרקים ראשונים של קונצ'רטו. בפעם השלישית והאחרונה משמיעה התזמורת את "נושא ההקדמה" הכורלי, בטוטי בומבסטי רב-רושם, ובהדרגה הופכת אותו לגשר אשר מעביר אותנו היישר אל התחלת הפרק השני, האיטי והמלודי.

פרק שני : אדג'יו

פרק האדג'יו במי-במול מז'ור הוא פרק לירי ביותר ויפה, המבוסס על מלודיה זמרתית חמה והבעתית. הפרק כתוב בצורת הסונטה עם חלק אמצעי המכיל עליה וצמיחה משולהבים. מבחינה תמטית מבוסס הפרק על שלושה נושאים מרכזיים.

סימני דרך

בפתיחת הפרק משמיע הכינור הסולו מלודיה רבת-הבעה מעל ליווי אינטימי. של כלי-המיתר. מלודיה זו היא "הנושא הראשון" בפרק.



מלודיה אחרת, בעלת קו-מתאר של קשת הפוכה, מוצגת מיד בהמשך, אף היא על-ידי הכנר הסולן. מלודיה זו היא "נושא הגשר" שהוא בעל חשיבות בפרק כי הוא תמיד ישמש כאמצעי לביצוע פעילות קרדינלית כמו למשל, סיום תצוגת הנושא השני.



אחרי שהתזמורת והכנר הסולן מפתחים לסירוגין את חלקו הסופי של "נושא הגשר", נשמע נושא חדש. זהו "הנושא השני" המופיע נמוך בבאס הרבה מתחת לפיגורות הליווי המעוטר של כינור הסולו הנוסק ונוחת בסולמות, וארפז'ים. הנושא השני בפשטותו, בשלוותו ובגונם העמוק והחם של הבסונים והקרנות עומד בסתירה חריפה לקולורטורה המעוטרת של כינור הסולו הגבוה.



בסוף תצוגת הנושא השני נעשה המרקם המעוטר של כינור הסולו פשוט יותר ויותר ומסתיים ב"נושא הגשר".

התיבה הראשונה של "נושא הגשר" עוברת בדרך הפיתוח מקבוצה תזמורתית אחת לשנייה, זאת בקרשנדו מתלהב בסולם הטוניקה. להלן, תמצית מסכמת של ההתרחשויות המוסיקליות בחלק פיתוח זה:

כלי נשיפה

כינור סולו

טוטי

ההתרחשות האינטנסיבית מסתיימת עם כניסת הנושא השני. הקודה המבוססת על הנושא הראשון מצוטטת בפשטות, ומביאה את הפרק לסיום רגוע ושלו.

פרק שלישי: (פינלה)

הצגת הראווה של זריזות וירטואוזית, הדורשת כושר טכני גבוה מצד הסולן, מגיעה לשיאים חדשים בפרק הסיום של הקונצ'רטו, המזכיר לנו את פרקי הבראוורה מאת פגניני, גדול הכנרים הוירטואוזים. הפרק האנרגטי מצטיין באווירה ספונטנית וקולחת הזורמת קדימה במלוא ההתלהבות והמרץ.

הפרק מתחיל בסולם של הפרק הראשון, היינו, במי-במול מז'ור. מבחינה תמטית, מבוסס הפרק על שני נושאים עיקריים המוצגים בזה אחר זה, מעובדים ואחר-כך שבים ומושמעים שנית כחלקי ריטורנלו.

סימני דרך

הפרק נפתח בהקדמה קצרה של קרשנדו נרגש. ההקדמה מכילה חזרות על מוטיב המבשר את הנושא הראשון של הפרק. המוטיב, הנשמע על רקע ליווי רוטט בכלי-מיתר, מעובד בסקוונצות ונודד בין כלי התזמורת השונים בדרך מניפולטיבית. התנועה ההרמונית היא סביב סול מז'ור.

מוטיב ההקדמה

התזמורת מתעבה בהדרגה לטוטי רב-עוצמה, ומיד נסוגה לתפקיד מלווה, המאפשר לסולן להשמיע את הנושא הראשון של הפרק באופן מלא. הנושא הראשון מופיע במרקם מעובה של טרצות מקבילות, דבר המשווה לו נופך תזמורתי:

נושא ראשון

הנושא הראשון בתפקיד הסולן זורם קדימה במרץ רב ובווירטואוזיות, ומייד אחריו נשמע הנושא פעם נוספת, הפעם בתזמורת בטוטי מלא ורב-עוצמה.

בהמשך, משמיעים הסולן והתזמורת לחילופין את הנושא הראשון, ונסחפים עמו הלאה אל "משחק תפקידים" בו התזמורת חוזרת ומשמיעה את הנושא כריטורנלו מפואר וחגיגי ואילו הכינור הסולן מפגין, בין הופעת ריטורנלו תזמורתי למשנהו, מערך מגוון של להטוטים: פיגורציות וירטואוזיות, סקוונצות מהירות, ארפזים, מרווחים ואף אקורדים. מפגן הראווה מהווה בסופו של דבר מעבר אל הנושא השני.

הנושא השני, נשמע תחילה בטוטי תזמורתי מלא ומרהיב ונושא אופי מלכותי ונועז:

נושא שני



דוגמה

הסולן שב ומשמיע את הנושא השני, תוך שהוא מוסיף לו ווריאציות ווירטואוזיות.

פסזי נוחת ונוסק בתפקיד הסולן מעביר אותנו אל ריטורנלו נוסף של הנושא הראשון, גם הפעם בטוטי תזמורתי מרהיב. הנושא הראשון מעובד בהרחבה, תחילה על-ידי התזמורת ואחר-כך על-ידי הסולן.

טריל מתמשך בתפקיד הסולן מעביר אותנו אל ריטורנלו של הנושא השני, שוב בטוטי תזמורתי עשיר וסוער. קטע דמוי קנון במרחק תיבה מתפתח בהמשך, שבו בסונים, צ'לי, וקונטראבסים מהווים גוש אחד של גוון-תזמורתי מול גוש שני הכולל כינורות, חלילים, אבובים וקלרניות.

הסולן משתלב בצורה אכספרסיבית, אך עד מהרה מתפרס ומתרחב. בה בעת הולכת התזמורת ומתעצמת בעקשנות. התעצמות זו מובילה אל הופעה אחרונה ונמרצת של הנושא הראשון בתזמורת הנקטעת מידי פעם בחדות על ידי הסולן המשמיע את גרסתו שלו, הווריאטיבית.

הקונצ'רטו מסתיים בהתפרצות נלהבת של תאוצה (presto), ובהנף ווירטואוזי אחרון של הסולן הצועד כלפי מעלה בלהט רומנטי מרשים.