

"רפסודיה בכחול"

מאת ג'ורג' גרשוין (11.7.1937 - 26.9.1898)

על המלחין

ג'ורג' גרשוין נולד במנהטן שבעיר ניו יורק כילד שני למשפחת מהגרים מרוסיה. הוריו של גרשוין לא היו מוסיקליים, אף לא חובבי מוסיקה. האב היה איש עסקים והאם, שהייתה אישה נמרצת, עזרה לו בעסקיו במקביל לניהול משק הבית ולגידול ארבעת הילדים.

למרות העדר המוסיקה בסביבתו הקרובה, נמשך גרשוין למוסיקה מגיל צעיר. כבר בגיל שש אפשר היה למצוא אותו יושב מחוץ למועדון ג'ז שבקרבת ביתו ומקשיב. כשהיה בן שמונה, הוקסם גרשוין יום אחד מצלילי כינור נפלאים שבקעו מחלון אחד הבתים. היה זה מקס רוזן, (לימים כנר מפורסם) בן העשר שניגן הומורסקה מאת דבוז'יק. גרשוין היה נחוש בדעתו למצוא את הכנר המופלא, והדבר הוביל בסופו של דבר לידידות אמיצה בין השניים, שהייתה גם למעשה מפגשו הראשון עם עולם המוסיקה.

כשהיה גרשוין בן עשר רכשה המשפחה פסנתר עבור אירה אחיו הבכור. גרשוין ניגן בו שעות רבות, אך הורשה לקבל שיעורי פסנתר רק אחרי שאירה החליט להפסיק לנגן. הוא התקדם בקצב מהיר ביותר - בתחילה אצל מורים שכונתיים שונים, ואחר כך אצל צ'ארלס האמביצר, שעד מהרה הפך למורה החשוב בחייו.

בנוסף ללימודי הפסנתר, דרכם התוודע למוסיקה של המלחינים המרכזיים האירופאים מכל התקופות, למד גרשוין בזמנים שונים בחייו תיאוריה, הרמוניה, קונטרפונקט ותזמור עם מלחינים ומוסיקאים ידועי שם. הוא הלך לקונצרטים בקביעות החל מגיל שתיים-עשרה, והכיר היטב את המוסיקה הקאמרית של מוצרט וברהמס, את האופרות של מוצרט, את המוסיקה של שנברג, רוול, הינדמית, סטרווינסקי וברג, וכמעט כל מה שנכתב על ידי באך, בטהובן ודביסי. כל אלה הקנו לגרשוין השכלה מוסיקלית חלקית בלבד. מה שפיצה על כך היו הכמיהה העצומה שלו ללמוד עוד ועוד, והיכולת המרשימה שלו לקלוט ולהפנים טכניקות כתיבה וסגנונות רבים.

גרשוין התייחס מאז ומתמיד למוסיקה פופולרית בכובד ראש גמור. עוד בגיל העשרה התחיל להלחין שירים, וזמן לא רב לאחר מכן החל לקחת חלק בהלחנת מוסיקה למחזות זמר. תחום זה המשיך להיות עיסוק מרכזי אצל גרשוין משך כל חייו. החל ב-1924 הלחין כמעט רק לטקסטים של אירה אחיו והשניים היוו צוות מצליח ומבוקש ביותר בברודוויי. ב-1934-5 כתב גרשוין את האופרה "פורגי ובס" ובכך הגשים חלומו ישן לכתוב אופרה על חיי שחורים בארה"ב.

הקריירה של גרשוין הייתה מטאורית, במיוחד מאז שהתחיל ב-1924 לכתוב יצירות לתזמורת סימפונית. הוא היה ללא ספק המלחין האמריקאי המצליח ביותר של תקופתו, אך התפרסם גם כאחד המלחינים המוכשרים של כל הזמנים לשירים פופולריים, מחזות זמר ומוסיקה לתזמורת. בעקבות הצלחתו הרבה נעשה גרשוין איש עשיר והפך בן בית בקרב החברה הגבוהה.

ב-1927 החל גרשוין לעסוק בציור, ועיסוקו זה הלך והתרחב עד כי כעבור מספר שנים החל הציור לתפוס כמחצית מזמנו.

גרשוין נפטר בגיל שלושים ותשע במהלך ניתוח. לאחר מותו גדלה הפופולריות של יצירותיו עוד יותר וכמה מהן (כמו למשל השיר Summertime) הפכו לקלאסיקה של המאה ה-20.

על היצירה

"רפסודיה בכחול" היא אחת היצירות התזמורתיות הפופולריות של כל הזמנים. כתיבתה וביצועה היו נקודת ציון חשובה גם מבחינת הקריירה של ג'ורג' גרשוין וגם מבחינת תחילתה של תפיסה חדשה במוסיקה האמריקאית המכירה במוסיקה עממית בכלל ובג'ז בפרט, כאמנות.

היוזמה לכתיבת היצירה באה מפול ווייטמן - מנצח ומנהלה של תזמורת ג'ז מצליחה ביותר בארה"ב של אותה תקופה - שהזמין בראשית 1924 אצל גרשוין יצירה לפסנתר ותזמורת ג'ז. היצירה נועדה לביצוע בקונצרט ג'ז חגיגי באולם קונצרטים נודע בניו יורק.

מלכתחילה לא רצה גרשוין לקחת על עצמו את המשימה (מחוסר זמן ומחוסר אמונה ביכולתו) ולמשך זמן מה אף התחמק מן ההזמנה. אך בעקבות ידיעה שפורסמה ב"הרלד טריביון" הניו יורקי על השמעת סימפוניה חדשה מפרי עטו בקונצרט המיועד - החליט לקחת על עצמו את האתגר.

"רפסודיה בכחול" נכתבה בגרסתה הראשונה לשני פסנתרים. תזמור היצירה לתזמורת ג'ז ופסנתר נעשה בידי פרדה גרופה, שהיה מלחין בעצמו ומתזמר הבית בתזמורתו של פול ווייטמן. שנתיים מאוחר יותר תזמר גרופה את היצירה גם לפסנתר ותזמורת סימפונית.

קונצרט הבכורה של היצירה היה כולו אירוע מוצלח ביותר, אך ה"רפסודיה בכחול", בניצוחו של פול ווייטמן ועם גרשוין עצמו כסולן, זכתה לתשואות ממושכות, והיוותה ללא ספק את שיאו של הקונצרט.

לאחר הקונצרט זכתה היצירה לפופולריות בסדר גודל שכמעט לא נראה בקרב יצירות סימפוניות: היא הגיעה אל הבד, אל הרדיו, ולבלט; היא עברה טרנסקריפציות להרכבים שונים כולל שמונה פסנתרים, סולו הרמוניקה, תזמורת מנדולינות, מקהלה א-קפלה, ועוד; היא קיבלה אין ספור ביצועים באולמות הקונצרטים בארה"ב ובאירופה; המהדורה הראשונה שלה בתקליט (בביצוע התזמורת של ווייטמן) נמכרה במליון עותקים.

אך הצלחתו של הקונצרט הייתה הרבה מעבר לכל אלה. הקונצרט הביא את הג'ז למרכזו של שיח מוסיקלי רציני בין מוסיקאים ומבקרי מוסיקה ובסופו של דבר נתן לגיטימציה לג'ז ולמוסיקה פופולרית כאמנות גבוהה.

שמה המקורי של היצירה היה "רפסודיה אמריקאית" אך בתהליך יצירתה הוחלף, בהשפעת אחיו של גרשוין, אירה, ל"רפסודיה בכחול". לשם זה השתמעויות אחדות:

השראה משמן של שתי יצירות אמנות אימפרסיוניסטיות של הצייר האמריקאי גיימס וויסטלר ("Harmony in Gray", "Nocturne in Blue and Green", "and Green").

הזיקה הברורה בין סגנון הבלוז לבין הרפסודיה.

זיקה זו וזיקתו של גרשוין למוסיקה קלה באה לידי ביטוי ביצירה בכמה מאפיינים בולטים:

שימוש ב"צלילים כחולים" (blue notes) במלודיה ובהרמוניה: הכוונה לצלילים השלישי והשביעי בסולם המז'ורי המונמכים קלות במהלך המלודיה. "הצלילים הכחולים" נקראים כך כי מקורם במוסיקת הבלוז, והם מן המאפיינים הבולטים של הג'ז.

דוגמה לכך היא הנושא הפותח, המשרה את רוחו של הבלוז על היצירה כולה:



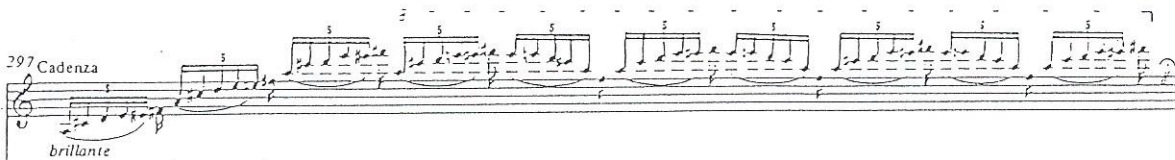
שימוש בסינקופה כאלמנט ריתמי דומיננטי:
 הסינקופה שהיא המאפיין הריתמי החזק ביותר של מוסיקת הג'ז מאפיינת את מירב החומרים התמטיים ביצירה (הנושאים הראשיים כמו גם נושאי המעבר) וחטיבות הפיתוח.

לדוגמה הרעיון המוסיקלי הבא:



יצירת אפקט של אלתור:
 המבצע במוסיקת הג'ז מתייחס אל המוסיקה הכתובה כאל נקודת מוצא בלבד. זהו אחד החותמים החשובים ביותר במוסיקה זו. ב"רפסודיה בכחול" יש חלקים רבים הכתובים ברוח אלתורית אם כי, כמו בכל יצירה סימפונית אחרת, הם רשומים על כל פרטיהם.

כדוגמה מובהקת לכך משמשות כמעט כל האפיזודות לפסנתר סולו המשקפות את כישוריו הבלתי נדלים של גרשוין כפסנתרן מאלתר:



מבני שיר פשוטים כמבנים בסיסיים חוזרים:
 כמו ברוב יצירותיו של גרשוין, ניכר גם ב"רפסודיה בכחול" נסיונו העשיר ככותב שירים. רוב הנושאים החשובים ביצירה מוצגים במסגרת של מבני שיר פשוטים, בעיקר במבנה של א.א.ב.א.

דוגמה לכך היא הנושא השני ביצירה:



מבנה היצירה (בגרסתה המקוצרת):

כפי שמשמע מכותרת היצירה- רפסודיה - מבנה היצירה חופשי ואינו כפוף למבנה צורני קבוע מראש. יחד עם זאת אפשר להבחין בה בכמה עקרונות מבניים ברורים:

העיקרון הראשון נובע מן ההרכב המבצע: תזמורת סימפונית ופסנתר סולו. אלא שמערכת היחסים בין הגופים המבצעים אינו כפי שנהוג בקונצרטו אלא בנוי כאפיזודות תזמורתיות ואפיזודות לפסנתר המופיעות לסירוגין -

- אפיזודה תזמורתית ראשונה - באופי של פתיחה.
- סולו פסנתר ראשון - באופי של פתיחה.
- אפיזודה תזמורתית שניה - מהירה.
- סולו פסנתר שני - מהיר.
- אפיזודה תזמורתית שלישית - איטית.
- סולו פסנתר שלישי- איטי.
- אפיזודה תזמורתית מסיימת.

העיקרון השני נובע מן החומרים התמטיים ודרך הטיפול בהם:

החלק הראשון של היצירה (Molto Moderato) הוא רפסודי, ובו המוסיקה כמו משייטת בין פרגמנטים תמטיים ונושאים. המוסיקה לעתים זורמת ולעתים שוהה בדומה לדיבור שאיננו עונה לכללי מקצב ומשקל קבועים.

בחלק השני, המהיר והמקצבי (Tempo Giusto) מתגבשים ניצני הרעיונות לכלל נושאים מובנים העוברים תהליכי פיתוח ורפריזה.

החלק השלישי, רחב, עשיר ורומנטי (Andantino Moderato con Esspressivo) מתפקד כפרק האיטי ביצירה. הוא מושתת על נושא מרכזי אחד העובר תהליכי פיתוח.

היצירה מסתיימת במעין קדנצה מהירה לפסנתר המובילה אל הקודה החוזרת ומסכמת חלק מן הנושאים שהוצגו במשך היצירה.

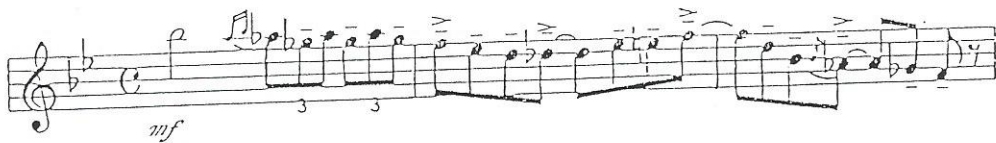
מעקב בעת האזנה

היצירה פותחת בצלילי קלרינט סולו: טריל וגלישה כלפי מעלה עד לצליל גבוה וממושך.



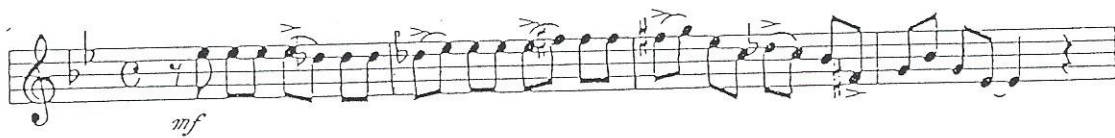
פיגורה רעננה, מקורית ובלתי צפויה זו תופסת מיד את תשומת ליבו של המאזין.

הצליל הגבוה הוא גם תחילתו של הנושא הראשון שהוא אחד הנושאים המרכזיים ביצירה:



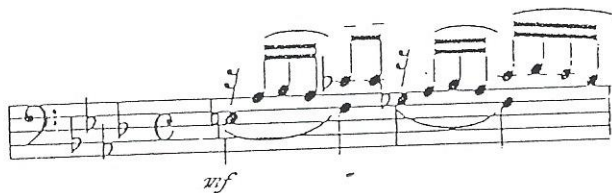
על נושא זה טבוע חותמו של הבלוז: הוא רצוף סינקופות, זרימתו גמישה ודיבורית, וצלילים אחדים בו מונמכים נוסח ה-blue notes.

מיד לאחריו מופיע משפט אחד מתוך הנושא השני, מהיר וקצבי יותר. אף נושא זה מרכזי מאד ביצירה.



המאפיינים הבולטים בנושא השני הם הצליל החוזר והצליל המונמך נוסח ה-blue notes.

לאחר הופעתו החוזרת של הנושא הראשון, הפסנתר מופיע בפעם הראשונה ומביא עמו שני רעיונות קצרים המופיעים כבדרך אגב. (חשוב לתת עליהם את הדעת כי בהמשך יופיעו פעמים רבות במסגרת חלקי הפיתוח והאלתור השונים).



הפסנתר ממשיך ומביא רפסודיה ארוכה וחופשית על פרגמנטים אלה ועל שברירים מתוך הנושא הראשון תוך שהוא מפליג למחוזות דמויי אלתור, שאינם קשורים לחומר התמטי.

חזרתו של הנושא הראשון בתזמורת, בנחישות ריתמית ובקול תרועה, מעבירים אותנו אל חלקה השני של היצירה.

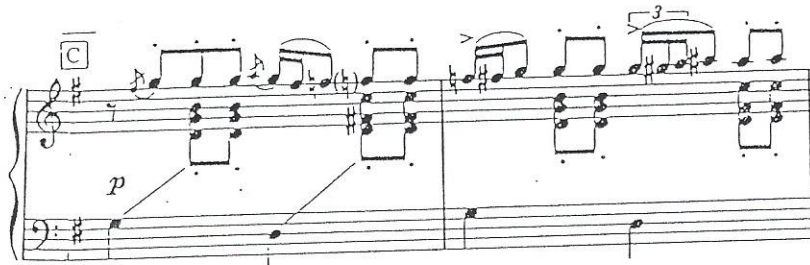
לאחר פיתוח קצר המשלב בתוכו את הפרגמנטים המוכרים, מופיע נושא שלישי בחצוצרות:



זהו נושא תרועתי-ריקודי, בהיר, דינמי וסורף שלו מבנה שיר: א.ב.א.א.

שברירי הנושא השני מבשרים את חזרתו. הפעם הוא מופיע בשלמותו במבנה א.ב.א.א, בתזמורת מלאה ובעוצמה מרובה.

הפסנתר לוקח את הנושא מן התזמורת ומשתעשע בו באופי אלתורי ובשינויי טמפו תכופים.

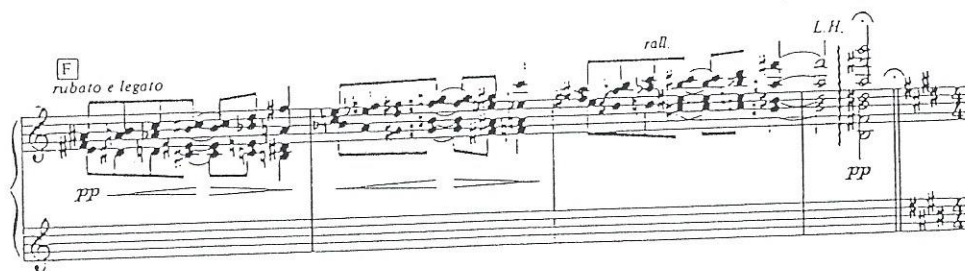


לאחר גשר קצר מציג הפסנתר נושא חדש: הנושא הרביעי

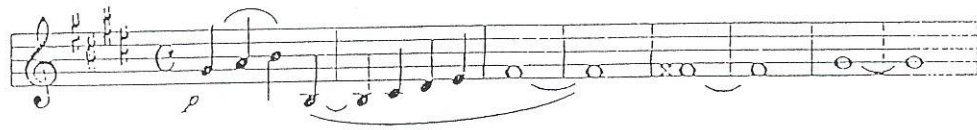


גם נושא זה, כמו רוב קודמיו, נותן לנו טעם גיזי ברור באמצעות סינקופה, צליל שביעי מונמך ומאוחר יותר טרצה מינורית. נגינת הפסנתר-רפסודיה אלתורית, חופשית ובעלת ביטוי אישי-מעבירה את הנושא על פני מצבי רוח שונים ומסתיימת בקדנצה סוערת.

גשר קצר הנשמע כסדרת סימני שאלה מוביל אל חלקה השלישי של הרפסודיה המשמש כפרק האיטי ביצירה.



כלי הקשת וכלי הנשיפה מעץ מציגים את הנושא החמישי שהיא מלודיה רחבה, לירית וסנטימנטלית.



המלודיה מלווה בנושא נגדי המופיע בקרנות ומושתת על טיפול סירקולרי בשלושה צלילים בלבד:



המלודיה חוזרת מספר פעמים בתזמורת בעוצמה ובאינטנסיביות גוברים. נושא לירי זה, נמצא במרכזה של האפיזודה הגדולה האחרונה לפסנתר. כמו בחלקים הקודמים, הפסנתר נענה למצב רוחה של התזמורת ומדבר בלשונה תוך שהוא מפליג בדרכו האלתורית למחוזות מעט רחוקים יותר.

קדנצה מהירה של הפסנתר ובה מוטיבים עצבניים ומסתוריים מובילה אל הקודה.

הפסנתר והתזמורת שעד עתה הופיעו בנפרד משתפים עתה פעולה על מנת להביא את היצירה לסיום חזק ונמרץ: תחילה בנושא הלירי (החמישי) שבהתאם לנסיבות הקודה הוא עתה מהיר, אח"כ בפרגמנט הפסנתר שהופיע בתחילת היצירה ולבסוף מופיעים שני הנושאים הפותחים של היצירה.

עם הופעתו האחרונה של הנושא הראשון - בסולם המקורי כפי שהופיע בהתחלה - סוגר גרשוין את המעגל שפתח עם סולו של קלרינט בתחילת היצירה.