

## "סוויטה ספרדית" אופוס 47

מאת איסאק מנואל פרנסיסקו אלבניז (18.5.1909 - 29.5.1860)

### על המלחין

איסאק אלבניז נולד בחבל קטלוניה שבצפון-מזרח ספרד. המורשת הצוענית של חבל זה והקשר למסורת המורים - המוסלמים ממוצא ערבי-ברברי שהשתקעו בספרד - הם חלק מאישיותו ומתרבותו של אלבניז. כבר בגיל ארבע החל אלבניז להופיע כפסנתרן, ומסעות הקונצרטים שלו התפרסו על-פני כל ספרד. מפאת גילו הצעיר - שבע שנים, לא התקבל לקונסרבטוריון של פריז אף שהכירו בכשרונו כפסנתרן. אופיו הנועז והעצמאי התבטא במעשיו בימי נעוריו: בגיל שתים-עשרה עזב את ביתו ואת משפחתו ונסע לבדו לדרום-אמריקה. הוא חצה לבדו את כל היבשת לאורכה במסע קונצרטים, ולאחריו נסע לארצות-הברית שגם בה הופיע כלהטוטן הפסנתר.

כבר בתקופת חייו זו החל אלבניז להלחין יצירות לפסנתר. בתקופה זו המכונה המוקדמת, כתב אלבניז יצירות בשביל מסעות הקונצרטים שערך בארצות מערב-אירופה. אף את השכלתו כמוסיקאי וכפסנתרן השלים במערב-אירופה: הוא למד בגרמניה ובבריסל אצל מוסיקאים גדולים כדיוקא ודיאינדי, והשלים את לימודיו בבודפשט אצל ליסט, המלחין והפסנתרן האגדי. סגנון כתיבתו בתקופה זו היה סלוני, פופולרי, קליל, ללא מורכבות וגיוון, אם כי ניכרת בו השפעה של גדולי המלחינים מבאך ועד שופן וליסט, שאת יצירותיהם ניגן בהופעותיו.

בשנים 92-1883 חזר לספרד והעתיק את מרכז הכובד של עיסוקיו ממתן קונצרטים לפסנתר להלחנה. בהשראתו ובהנחייתו של המלחין והמורה הספרדי פליפה פדרל, החל אלבניז ואיתו חבריו - המלחינים גרנדוס ודה-פאיה - לכתוב מוסיקה לאומית בעלת אופי ספרדי מקורי אותנטי. אלבניז חקר את המורשת הלאומית על כל גווניה, ושילב בסגנונו יסודות עממיים, המטופלים בכלים אמנותיים מבלי לצטט ישירות מתוך הפולקלור. הגיטרה, הנציגה הבלתי מעורערת של המוסיקה הספרדית הלאומית, שחזר לנגן בה באותה תקופה, עברה תחת ידו האמונה "גיור" קומפוזיטורי לפסנתר.

ה"סוויטה ספרדית" אופוס 47 עומדת במרכז התקופה השנייה: כל אחד מן המחוזות השונים של ספרד קיבל את ייחודו ואת אפיוני השירה, הנגינה והמחול שלו בפרק מיוחד.

בשנת 1892 - תחילת התקופה השלישית שלו - עבר אלבניז לפריז, והתיידד עם דביסי, פורה, שוסון ועם מלחינים אחרים. בשנים הבאות, עד מותו ב-1909, התעניין אלבניז בטכניקות של מלחיני סוף הרומנטיקה, הושפע מן הזרם האימפרסיוניסטי וגם השפיע עליו, כפי שהעיד דביסי שרחש לו הערכה עמוקה.

יצירת המופת מתקופה זו - היצירה האחרונה שכתב לפני מותו - היא הסוויטה לפסנתר "איבריה", הכוללת שנים-עשר פרקים שנקראים "אימפרסיות חדשות" ("רשמים חדשים"). ביצירה זו השכיל לשלב אפיונים מלודיים ספרדיים עם איכויות אימפרסיוניסטיות.

לאות הוקרה על תרומתו לתרבות הצרפתית, זכה אלבניז לאחר מותו לעיטור כבוד מממשלת צרפת.

## על היצירה

ב"סוויטה ספרדית" עורך המלחין מעין סיור צלילי ברחבי ספרד, ומציג מגוון של ניבים ממחוזות שונים, המיוצגים על ידי האפיונים הסגנוניים שלהם בתחום הריתמי, המלודי, ההרמוני והכלי.

שמות שמונת הפרקים של הסוויטה הם שמות מחוזות או ערים בספרד. לכל פרק יש גם כינוי משני, המציין את הסוגה המוסיקלית האופיינית לו.

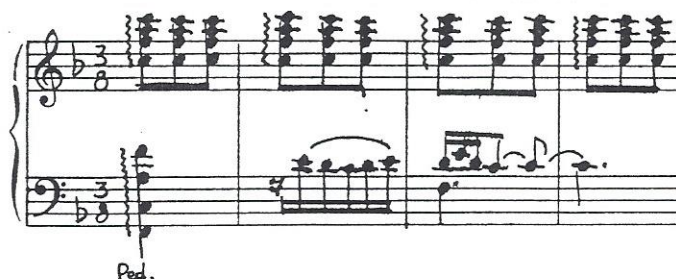
1. גרנדה - סרנדה
2. קטלוניה - קורנדה (מחול)
3. סביליה - סביליאנס (מחול)
4. קאדיז - סאטה (תהלוכה דתית)
5. אסטוריאס - אגדה
6. ארגון - פנטזיה
7. קסטיליה - סגוידיאס (מחול)
8. קובה - נוקטורנו.

הסוויטה תוזמרה על-ידי המנצח הספרדי מאסטרו דה בורחוס. כדי לענות על הרוח הלאומית הספרדית של היצירה הוא צירף לעיבוד התזמורתי כלים ספרדיים אופייניים כמו קסטנייטות וטמבורין.


בקונצרט הנוכחי יושמעו חמישה מבין פרקי הסוויטה: "גרנדה", "סביליה", "אסטוריאס", "ארגון" ו"קסטיליה".


## **השפה המוסיקלית של היצירה**

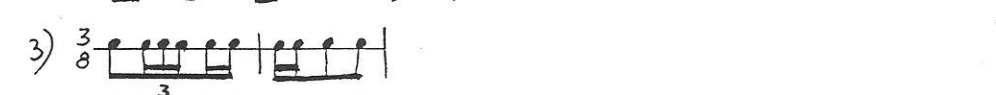
1. בכל פרק שלושה נוסחים מלודיים המתחלפים זה בזה מדי פעם וגם חוזרים ומשתרבים זה לתוך זה:
  - א. מלודיות קצביות בנוסח עממי; ב. מלודיות שירתיות לעתים בנוסח אלתורי; ג. נגינות ביניים בנוסח כלי הנובעות מטכניקות גיטריסטיות.
  2. למנגינות הקצביות מנעד מצומצם, מרווחים קטנים וקו מיתאר פשוט וברור.
  3. למלודיות של החלקים השירתיים מרקם של אוקטבות מקבילות בפריסה רחבה.
  4. השלשון הקישוטי - המורדנט, כאלמנט אופייני מלודי וגם ריתמי, מייצג ניב גיטריסטי ספרדי עממי, ומזכיר את צלילי הקסטנייטות.
  5. נוסחת סיום מלודית רווחת: השלשון הקישוטי ואחריו צליל ממושך.



6. תבניות מקצב ריקודיות שבבסיסן מוטיב משותף, המופיעות במורכבויות ריתמיות שונות בהתאם למחוזות השונים.

1) 

2) 

3) 

7. נוסחאות ריתמיות של פתיחה וסיום על צליל חוזר, מעין "רקיעות רקדנים".



8. משקל משולש: 3/4 או 3/8 בכל הפרקים.

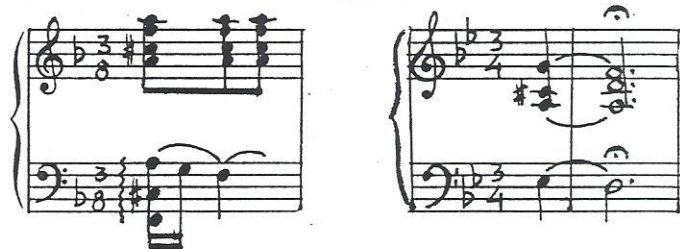
9. אקורדים טרציאליים.

10. מהלכים הרמוניים מסורתיים היוצרים טונליות ברורה.

11. רמזים פריגיים.



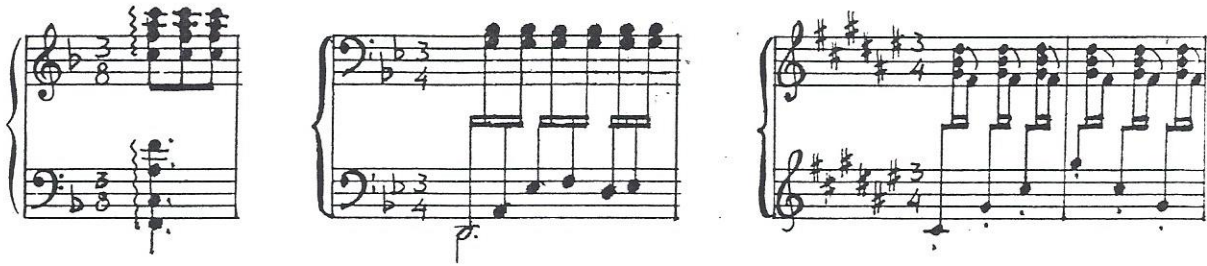
12. הרמוניה מועשרת בדרגות מותקות (נאפוליטני, גרמני, וכו').



13. קדנצות פלגאליות בסיומי פרקים.

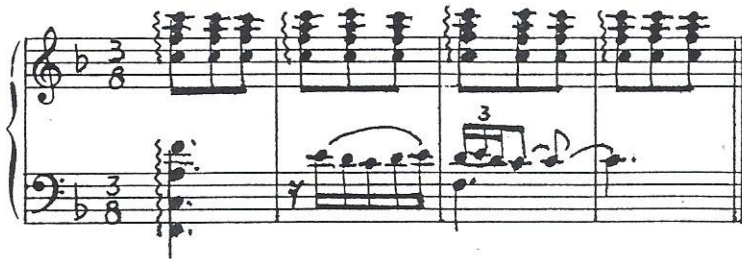
14. מבנה ברור על-ידי חטיבות מוגדרות היטב המנוגדות זו לזו במרכיבים הבאים: בטונליות; בנושא; באופי (קצבי או מלודי); במרקם; בעוצמה; במפעם; בתזמור.

15. אימוץ מגוון רחב של ניבים גיטריסטיים שונים, האופייניים להפקות ולטכניקות הספציפיות של הכלי.



### "גרנדה"

הפרק המוקדש לעיר גרנדה נכתב כסרנדה, ועל-כן אופיו שירתי, רומנטי, פשוט ונוגע ללב. הליווי הגיטריסטי של פריטת ארפג'יים במפעם מתון ושלו מוסיף לסרנדה נופך עממי אותנטי.



הצורה תלת-חלקית, ומוגדרת באופן ברור: החטיבה הראשונה והחטיבה השלישית זהות. הפן האמנותי של הפרק מתבטא בפיתוח המוטיבים, ובשימוש בהם לבנייה ולגיבוש של הצורה: המוטיב הריתמי-מלודי מופיע, בשינויים מסוימים, בשלוש החטיבות ומקשר ביניהן.



המערכת הטונלית המודולטורית מעניקה עושר וגיוון לחומר המוסיקלי הכמו-עממי. אחד המאפיינים הבולטים בפרק הוא חילופים בין זרימה ערבסקית של תבניות לבין צלילים ארוכים העוצרים את התנועה.

### סימני דרך

החטיבה הראשונה (בפה מג'ור) נפתחת במלודיה שירתית ברגיסטר אמצעי התואם למנעד השירה של זמר טנור. הליווי בפריטה "גיטריסטית" נמצא מעל למלודיה, ברגיסטר העליון. הפשטות ההרמונית מודגשת על-ידי ארפגיים בדרגות הראשונה והחמישית בלבד, וזאת רק לזמן-מה.

המלודיה בנויה משתי פסוקיות קצרות העונות זו לזו.



הראשונה בנויה על התבנית הריתמית הדומיננטית של הפרק. שתיהן מאופיינות בתבנית ריתמית אחידה המסיימת אותן. פסוקיות אלה חוזרות על עצמן אם במדויק ואם בווריאנטים קלים או בסקוונצות. המנעד הצר בתחילתו נפרס ונפתח כמניפה, ונסגר שוב לקראת סוף החטיבה. החטיבה מסתיימת בנוסחת סיום קצרה החוזרת ארבע פעמים תוך משחק חילופים בין קווינטה זכה לקווינטה מוגבהת באקורד הטוניקה.



- א. יש מלודיה חדשה המתאפיינת במרווחים גדולים יותר ובסלסולים ערבסקיים.
- ב. המלודיה נמצאת הפעם ברגיסטר העליון והליווי מתחתיה.
- ג. המלודיה מתקדמת דרך מספר מרכזים טונליים, מה שגורם להתארכותה של החטיבה.

חטיבה זו נפתחת בליווי בלבד בסגנון הברקרוּלה, אליו מצטרפת אחר-כך המלודיה. גם כאן בנויה המלודיה משתי פסוקיות: האחת, בריתמוס עצור, נפתחת בקפיצת אוקטבה כלפי מעלה, והשנייה מתגלגלת כלפי מטה בצלילים מהירים באמצעות תבנית ערבסקית.



תבנית זו היא תולדה של התבנית המלודית מן החטיבה הראשונה. הריתמוס של התבניות זהה, אך בעוד שבחטיבה הראשונה קו המיתאר של התבנית היה קעור, הרי שבשנייה קו המיתאר ברוב המקרים קמור.



גם בחטיבה זו משמשת המלודיה המוצגת בסיס לווריאנטים קלים ולהזזות. מבנה החטיבה תלת-חלקי:

- א. - תצוגה מינורית (פה מינור)  
- חזרה מגיורית (פה מגיור)
- ב. - וריאנט ברה במול מגיור החוזר פעמיים  
- ציטוטים של המלודיה מן החטיבה הראשונה בלוויית הפריטה ברגיסטר הגבוה.
- א. - חזרה מדויקת על החלק הראשון: פה מינור  
פה מגיור

נוסחת הסיום עם חילופי הקווינטה שסגרה את החטיבה הראשונה, מסמנת גם בחטיבה השנייה את הסיום, וממשיכה כקטע מעבר אל החטיבה השלישית.

החטיבה השלישית חוזרת במדויק על הראשונה, כולל נוסחת הסיום ואחריה ארפגי ארוך העולה אל אקורד הטוניקה האחרון.

## "סביליה"

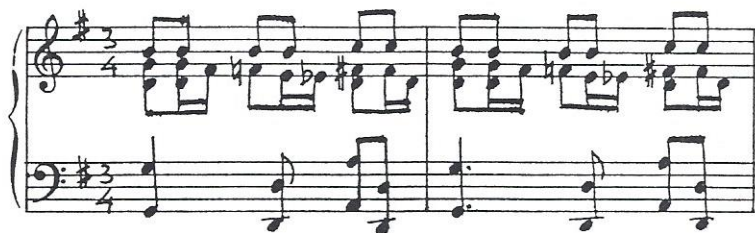
המחול האופייני לאזור סביליה הוא הסביאנס. ייתכן שהוא הגרסה המקומית של ריקוד הסיגידיאס שמקורו בקסטיליה. הריקוד במשקל משולש, במפעם ערני.

הפרק בנוי משלוש חטיבות, ששתי הראשונות מתוכן שונות זו מזו כמעט בכל מרכיביהן: הראשונה ריקודית וערנית בעוד שהשנייה שירתית ורחבה. החטיבה השלישית היא חזרה מדויקת על חלק מן החטיבה הראשונה.

במרכזה של כל אחת מן החטיבות מוצגת נעימה החוזרת בווריאנטים ובסולמות שונים. בין פסוקי הנעימות פזורות פיגורציות אינסטרומנטליות כנוסחאות קבועות. בדרך זו מעצב אלבניז את המבואות, את קטעי הביניים ואת קטעי הסיום העוטפים את הנעימות השונות של הפרק.

## סימני דרך

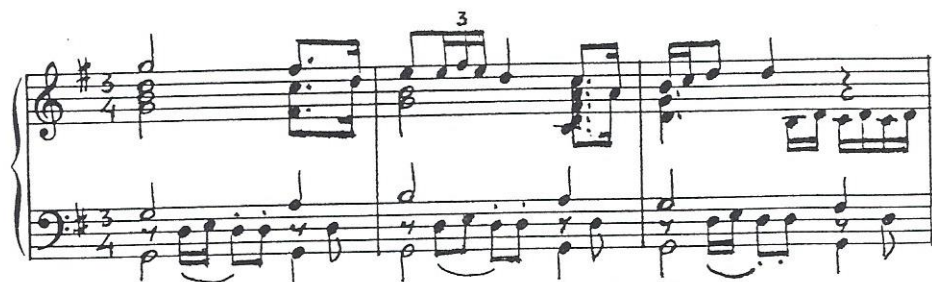
ה"סביליה" פותחת במבוא קצר (בסולם סול מג'ור) במקצב ערני המזכיר את נגינת הקסטנייטות. המרקם בנוי משלוש תבניות ריתמיות זו על גבי זו.



נוסחה זו תחזור ותופיע במהלך הפרק.

המלודיה הראשית של הפרק מופיעה החל מן התיבה השלישית. מקצבי המלודיה מגוונים, וכוללים גם את מוטיב השלישון, המוכר מכל ריקודי הסוויטה.

המלודיה מלווה בתבנית ריתמית החוזרת בעקשנות חמש-עשרה פעמים ברציפות, ובנקודת עוגב על הטוניקה.



למלודיה ארבעה פסוקים:

הפסוק הראשון הוא מעין הכרזה חגיגית בקו מיתאר קעור.  
הפסוק השני חוזר במדויק על הראשון.

הפסוק השלישי עובר לסולם אחר (סי במול מגיור) ומפתח את המלודיה לכלל סלסולים בגוון מזרחי.



הפסוק האחרון מאמץ את מקצבי המבוא ומביא את האפיזודה לסיומה.

בין פסוקי המלודיה משורבבים קטעי מעבר חרישיים דמויי טכניקה גיטריסטית.





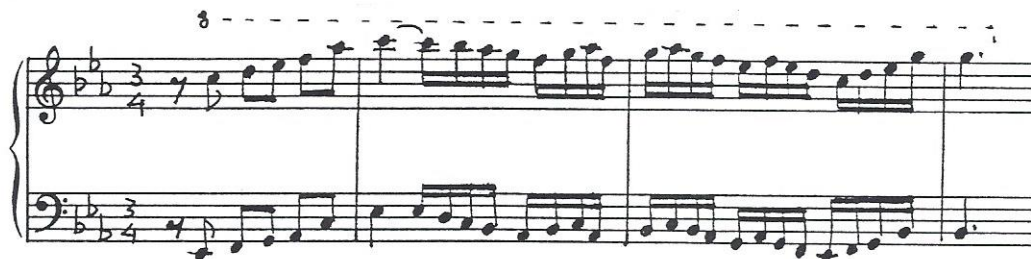
המבוא חוזר, מתפתח ומביא את האפיזודה הראשונה לנוסחת סיום קצרה המזכירה רקיעות רקדנים ומתפקדת כאלמנט עממי וצורני גם יחד.



האפיזודה הבאה מעבירה את שני האלמנטים - המלודיה וקטעי המעבר "הגיטריסטיים" - לסולמות שונים (מי במול מגיור ורה מגיור).

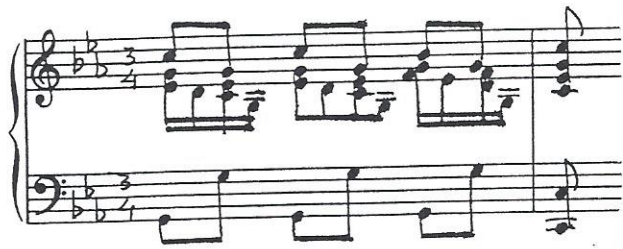
מעבר ערבסקי מודולטורי מוביל אל סדרת אקורדים בנימה פריגית. אחריה מוזכרות נוסחאות המבוא והסיום בתמציתיות, ומובילות אל חזרה מלאה של האפיזודה הראשונה המסיימת את החטיבה הראשונה של המחול.

החטיבה השנייה בדו מינור פותחת בנעימה במנעד רחב מעוטר בסלסולים. הנעימה מופיעה באוקטבות מקבילות ללא ליווי הרמוני.

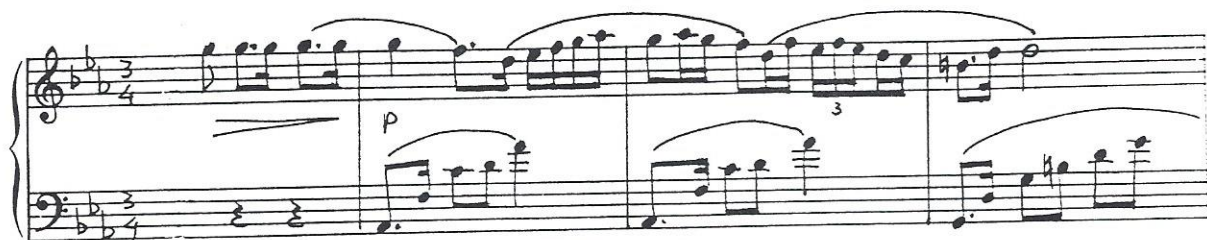


האופי השירתי-אלטורי של המלודיה מועצם עם חזרתה. הסלסולים הרבים מסתחררים במעין מעגליות ומוטיב השלשון תופס מקום מרכזי בפיתוח.

גם בחטיבה השנייה, כמו בזו הראשונה, מתערבים ברצף המלודי קטעי מעבר "גיטריסטיים" קצרים.



האפיזודה הבאה מציגה מלודיה חדשה, שקטה, הממשיכה באותה רוח של סלסולים ושל אופי אלתורי, בתוספת ליווי ריקודי מעודן.



מעבר המבוסס על המוטיב הראשון ועל "רקיעות הרקדנים" המוכרות, חותמים את האפיזודה השנייה.

הנעימה הראשונה של החטיבה השנייה חוזרת בחלקה. אחריה מופיע מעבר ההולך ומתעצם בתנופתו ומוביל אל הופעתה החוזרת של החטיבה הראשונה. במקום נוסחת הסיום של "רקיעות הרקדנים", מסתיים הפרק בקרשנדו ובשלושה אקורדים המתפרסים על פני כל הרגיסטרים.

## "אסטוריאס"

הפרק של מחוז אסטוריאס נקרא "ליינדה", כלומר אגדה. הוא שונה משאר הפרקים במצב הרוח שלו: אופיו רציני, דרמטי, טעון אנרגיה. הפרק נכתב כמעין טוקאטה לפסנתר, אבל הגיטרסטים אימצו אותו לעצמם מפני שסגנונו גיטרסטי מובהק. הדבר המייחד את הפרק ומעניק לו את אופיו האנרגטי הוא נקודת העוגב על הצליל רה, המכה ללא הרף במקצב קבוע.

במהלך החטיבה אין שום הפסקה - רצף מוטורי נמשך ללא הפוגה עד לסיומה. במהלך הרצף חלה התעצמות הולכת וגוברת. רק בחטיבה השנייה ניתן לנוח לזמן-מה מן הצליל ההולם. בחטיבה השלישית הוא חוזר שוב בעקשנות כמעט עד לסיום הפרק.

הצורה של הפרק תלת-חלקית: החטיבה השלישית כמעט זהה לראשונה, והחטיבה השנייה שונה מהן בכל מרכיביה.

## סימני דרך

התבנית הריתמית-מלודית של התיבה הראשונה מתפתחת לפסוק בן ארבע תיבות.

פסוק זה חוזר תחילה באופן מדויק, ואחר-כך מופיע בווריאנטים שמשכם קבוע - ארבע תיבות. דרך וריאנטים אלה הולכת המוסיקה ומתעצמת בהדרגה עד לשיא. הדעיכה שלאחר השיא קצרה מן ההתעצמות, וכך מקבלת חטיבה זו מעין צורת פרבולה.

ההתעצמות מתרחשת בכמה מישורים בעת ובעונה אחת: המרקם מתעבה על-ידי הכפלה של הצליל הפועם; העוצמה הולכת וגוברת; נוספות הדגשות חריפות בתחילת התיבות; מנעד המרקם הולך ומתרחב כלפי מעלה וכלפי מטה; קו הבס מתפתח ומוביל למודולציה לרה, לקראת סיום החטיבה.

18

החטיבה השנייה מנוגדת לחטיבה הראשונה במרבית המרכיבים:

<u>חטיבה שנייה</u>	<u>חטיבה ראשונה</u>
אופי אנרגטי ומתוח	אופי מהורהר רגוע ושירתי
מפעם מהיר	מפעם איטי
קצב מדוד ומדויק	אספרסיבו ורובאטו
צלילים מהירים וטוקטיים	צלילים ממושכים
מלודיה מלווה באוסטינטו	מלודיה "ערומה" ללא ליווי
דינמיקה מתפתחת עד לפורטיסימו	דינמיקה שקטה בעיקרה
פסוקים קצרים המסתיימים בשהיות	רצף ללא הפסקה
מרקם צפוף	פריסה מרקמית רחבה
צליל מרכזי סול	צליל מרכזי רה

Musical score for piano, marked *Più lento*. The score is in 3/4 time with a key signature of one flat. It features a melody in the right hand and a bass line in the left hand. Dynamics include piano (*p*), piano espressivo and rubato (*p espr. e rubato*), and pianissimo (*pp*).

בהמשך החטיבה בנויה המלודיה על מוטיב חוזר המעניק סממן ריתמי לאווירה הרגועה והשירית.

Musical score showing a melodic motif in the right hand, consisting of a series of eighth notes in 3/4 time.

החטיבה השנייה מסתיימת באיזכור קצר - הפעם בפיאניסימו - לטוקטיות של החטיבה הראשונה. אחריו באה קודטה שהיא חזרה על המלודיה המהורהרת שבפתיחת החטיבה השנייה. החטיבה השלישית חוזרת במדויק על החטיבה הראשונה ובסיומה, כמו קודם, ארפגי רה מגיור שקט בעלייה.

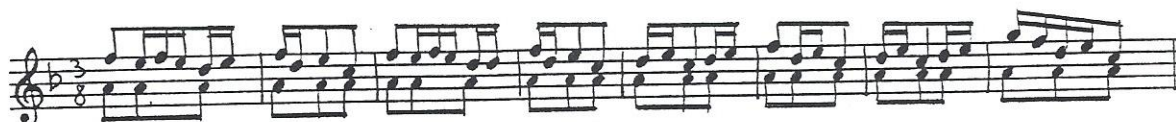
הקודה: פסוק מלודי חדש במרקם כוראלי במפעם איטי מאוד. פסוק זה הוא כמו הרהור נוסף המזכיר את החטיבה השנייה לפני פרידה, ומחזיר אותנו אל הטוניקה סול. הפרק מסתיים בצליל הפועם של ה"טוקטה", הדוחף במתח ובהתעצמות מהירה אל האקורדים של הסיום.

## "ארגון"

הפרק המוקדש למחוז ארגון נקרא "פנטזיה". כינוי זה מרמז על צורה חופשית הנובעת מן הדמיון, מהלכי רוח משתנים. אופיו של הפרק עליו, ריקודי, קצבי ומהיר. הפרק משופע בניבים "גיטריסטיים" שונים המעניקים לו עושר וגיוון רב. ססגוניותו של הפרק מתבטאת במספר רב של חטיבות ואפיזודות, במעברים מסולם לסולם, בחילופי משקל סמויים ובנושאים מלודיים מגוונים. כל אלה מצדיקים את הכותרת "פנטזיה". יחד עם זאת, ניתן להבחין בפרק זה במעין צורת רונדו: בין חטיבות המהוות חזרות מדויקות או מעין פיתוח של החטיבה הראשונה הריקודית, משובצות שתי חטיבות שונות לחלוטין בעלות אופי שירתי: קופלס.

## סימני דרך

החטיבה הראשונה, שכאמור לעיל הנה באופי ריקודי מובהק, מבוססת כולה על נושא אחד.

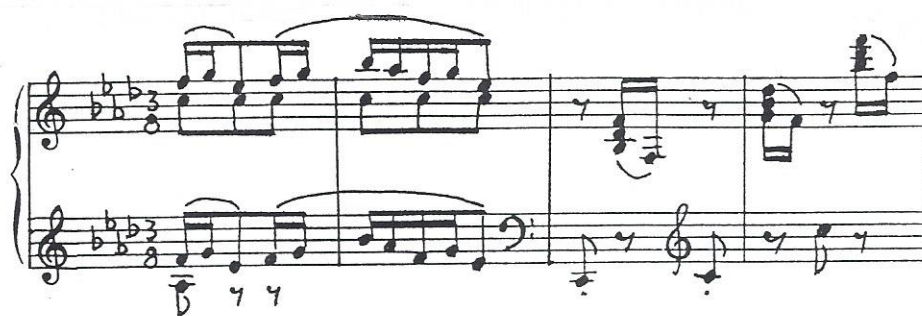


הנושא מבוסס על רעיון מלודי המסתובב סביב עצמו. המנעד שלו מצומצם - קוורטה, ומרווחיו קטנים - סקונדות וטרצות. הוא בנוי באופן סימטרי מזוגות של פסוקיות זהות. אף שהמשקל המוצהר של הפרק הוא 3/8, אפשר להבחין במעין חילוף משקל סמוי בין 3/8 ל-3/4.

המרקם מתאפיין בהכפלות של המלודיה (המרבות להופיע ברוב החטיבות השירתיות) בליווי אקורדים ונקודת עוגב ברובד האמצעי.

הנושא מופיע מספר פעמים ברציפות, בסולמות שונים. סדר הסולמות אינו מסורתי, עובדה התורמת לאווירת הפנטזיה.

חלקו הראשון של הנושא זהה בכל הופעותיו בעוד שההמשך משתנה. בין כל אחת משתי הופעותיו האחרונות של הנושא משורבבת תבנית ריתמית עם רמזים פריגיים, שיש בה גם חילוף סמוי של המשקל:



החטיבה הראשונה נחתמת בנוסחת הסיום של "רקיעות הרקדנים", על הצליל דו.

החטיבה השנייה נקראת "קופלה" - שיר.  
 במהלכה של החטיבה מוצגת נעימה מרכזית שבין פסוקיה פזורות תבניות ריתמיות קצרות  
 החוזרות על עצמן כ"נוסחאות" קבועות.

הפסוקיות השירתיות מסודרות בזוגות. הראשונה מתחילה בעלייה, והשנייה בירידה. הזוגות  
 הבאים הם וריאנטים של שתי הפסוקיות הראשונות. הקו המלוּדי מוכפל בטרצות, והמרקם פרוס  
 על-פני מנעד רחב.

החטיבה השלישית מהווה מעין חטיבת פיתוח הנשענת על חומרים תמטיים מן החטיבה  
 הראשונה.

בחטיבה שלושה חלקים שווים במשכס ובמבנה הפנימי שלהם: בכל אחד מהם שני משפטים  
 המנוגדים ביניהם ברגיסטר, במנעד, במרקם, בכיוון, בגודל המרווחים ובדינמיקה.

אופייה של החטיבה הרביעית רגוע ושירתי. הליווי ההרמוני מעוצב כפריטה גיטריסטית פשוטה מעל המלודיה.



המרקם, המוטיב הריתמי, ההרחבה המלודית ו"הפריטה המלווה" מזכירים את פרק הפתיחה של הסוויטה - "גרנדה".

בסוף החטיבה מופיע גשר המחזיר את המאזין אל המרץ השופע של החטיבה הראשונה.

החטיבה החמישית היא למעשה חזרה על החטיבה ראשונה בשינויים קלים: המלודיה זהה למלודיה של החטיבה הראשונה; החילופים בין פסוקים מלודיים לבין פסוקים של גנינת ביניים גיטריסטית מקדימים להופיע; במקום מרקם ההכפלות של החטיבה הראשונה מלווה המלודיה בחטיבה זו בליווי אקורדי.

הקודה היא המשך ישיר של החטיבה החמישית: המוטיב הראשי של הפרק עובר וריאנטים שחוזרים כמה פעמים.

היא נפתחת בנימה חרישית ומעומעמת, וצוברת עוצמה עד לסיום הרועם.

### "קסטיליה"

המחול המאפיין את מחוז קסטיליה בספרד הוא הסגידיליה. זהו מחול עתיק שמקורו כנראה מורי, במשקל 3/4, דומה לבולרו אבל מהיר ממנו. הפרק תוסס, מלא שמחת-חיים ומצטיין בזרימה סוחפת ובווירטואוזיות.

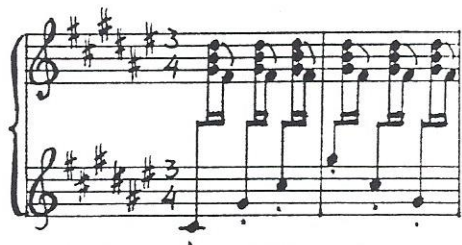
לכך תורמת, בין השאר, נוסחת הסיום של רוב האפיזודות: פסאזי מהיר וקופצני בכיוון עלייה עד לרגיסטר הגבוה, בעוצמה גוברת.

החילופים בין הפסוקים הקצביים לבין אלה השירתיים תכופים ורבים. היחס הכמותי ביניהם משתנה במהלך הפרק, וקובע (ביחד עם מרכיבים נוספים) את אופיין של שלוש החטיבות: בחטיבה הראשונה הפסוקים הריתמיים ממושכים ואילו הפסוקים המלודיים קצרים מהם; בחטיבה השנייה היחס ביניהם הפוך: הפסוקים המלודיים מתפתחים ותופסים את מרבית הזמן; בחטיבה השלישית התבנית הקצבית הולכת ומשתלטת בהדרגה, עד שבקודה חותם הניב הקצבי לבדו את הפרק.

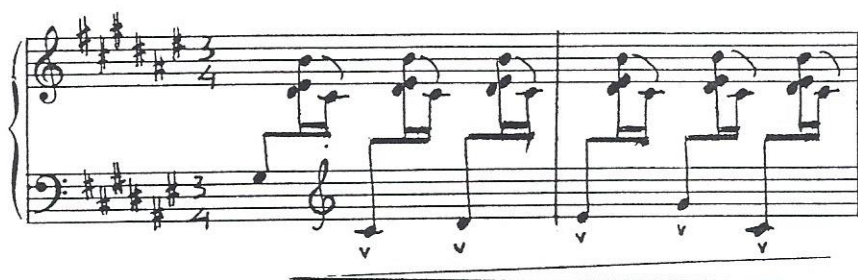
מבחינת ההתפתחות והתוכן - הצורה התלת-חלקית היא המשכית; מבחינה טונלית - הצורה מחזורית: החטיבה השלישית כולה בסולם הטוניקה - פה דיאז מג'ור.

## סימני דרך

הפתיחה מציגה מוטיב קצבי-הרמוני, עם רמזים של נונאקורדים.



מן המוטיב הזה צומחת ועולה התבנית הקצבית של הפרק, הכוללת שני היגדים זהים וסיום מבריק. בכל היגד קצבי משתלב גם מוטיב מלודי בן חמישה צלילים מודגשים, בקו מיתאר קמור וברגיסטר אמצעי.



הסיום כולל אקורדים קופצניים בכיוון עולה בקרשנדו, ולבסוף אקורד שנפתח בבת-אחת למנעד רחב ביותר.





לאחר קטע הביניים מופיעה אפיזודה נוספת שאף היא מבוססת על הנושא השירתי של המחול, ומפתחת אותו.

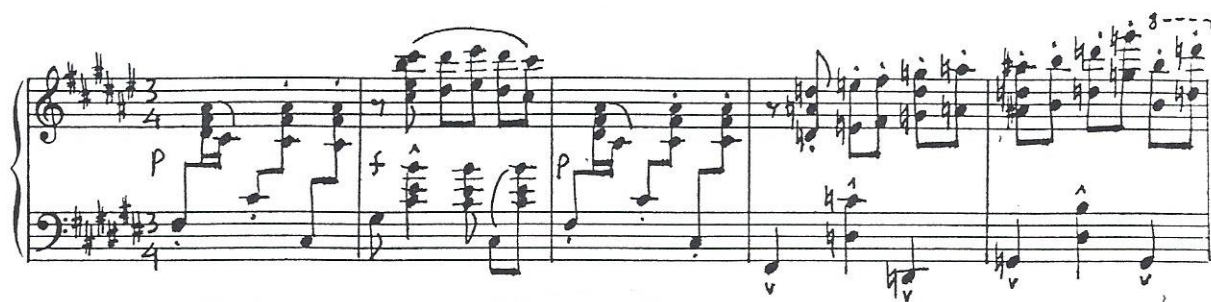
פסוקים שירתיים - שכל אחד מהם פותח במרקם של קווים מקבילים ובפריסה רחבה (בדומה לפסוקים השירתיים של החטיבה הראשונה), וממשיך במרקם הרמוני - מובילים אל זרימה מואצת ונמרצת קדימה: הפסוקים מתקצרים, כל פסוק גבוה מקודמו ועוצמתו חזקה יותר.

ההתעצמות של כל המרכיבים כלפי שיאו של הפרק מקבלת משנה תוקף על-ידי העלייה הנמשכת עד לרגיסטר הגבוה ביותר.

לאחר השיא בא מעבר מרגיע לחטיבה השלישית באמצעות פסוקים שירתיים שקטים שהולכים ומתקצרים, ומובילים אל פסאג' עולה, קופצני ומבריק.

החטיבה השלישית נפתחת בשני פסוקים שירתיים שסיומם מתון - כפי שהיה בחטיבה הראשונה. הקווים המקבילים של המלודיה מופיעים רק ברובד העליון, ואילו ברובד התחתון הליווי הרמוני וקצבי. כך נוצר מרקם חדש המשלב בפסוק השירתי אלמנטים ריתמיים והרמוניים שלא היו בו בהופעותיו הראשונות.

בהמשך משולבים, תוך כדי יצירת הנגדה דינמית חריפה, שברירי היגדים קצביים מן התבנית הריתמית שפתחה את המחול - המוטיב המלוודי בן חמשת הצלילים בדימינוציה ריתמית ופסאגיים סולמיים קופצניים.



אלה מעבירים את המאזין היישר אל הקודה.

הקודה מעוצבת כולה מן המוטיב הריתמי הראשי של הפרק. היא פרוסה על פני כל הרגיסטרים בעוצמה גבוהה ובאופי מבריק.

הקדנצה פלגאלית: סובדומיננטה מינורית וטוניקה.

