

**"לילות בגני ספרד"**  
**מאת מנואל דה פאיה ( 23.11.1876 - 14.11.1946 )**

**על המלחין**

מנואל דה פאיה נולד בקאדיז, במחוז אנדלוסיה שבדרום ספרד. אמו הייתה פסנתרנית מוכשרת, ובביתם הרבו לבצע מוסיקה קאמרית, אותה ספג פאיה מילדותו המוקדמת. הוא החל את לימודי הנגינה בפסנתר בגיל צעיר מאוד והופעתו הפומבית הראשונה הייתה בגיל שבע, בביצוע דואטים לפסנתר יחד עם אמו.

בנעוריו נהג פאיה לבקר לעתים קרובות באופרה, בקונצרטים ובמופעי מוסיקה עממית, ובגיל מוקדם יחסית החליט להקדיש את חייו להלחנה ואף התעוררה בו תשוקה עזה ליצור מוסיקה לאומית ספרדית. הוא שאף, "ליצור במוסיקה הספרדית משהו דומה למה שיצר גריג במוסיקה הנורבגית".

פאיה למד הלחנה אצל מורים אחדים, אך את עיקר מיומנותו רכש בכוחות עצמו, תוך ניתוח מעמיק של יצירות מופת אליהן נמשך.

בסביבות שנת 1900, עקב משבר כלכלי, עקרה משפחתו של פאיה למדריד. שם, על מנת לצבור כסף להמשך לימודיו, שלח ידו בכתבת "סרסואלות". הכישלון היה מוחלט. לא זה היה סוג המוסיקה שלו נועד המלחין הצעיר.

מי שעיצב את דרכו של פאיה בהלחנה היה מורו ורבו, פליפה פדרל, אותו פגש במדריד באותה תקופה. לפדרל, אשר כונה בשם "אבי המוסיקה הספרדית המודרנית", הייתה השפעה מרובה על דור המלחינים הצעירים. הוא היה זה שהנחה את פאיה אל עבר הלחנת מוסיקה "לאומית", דהיינו מוסיקה המבוססת על מסורות מוסיקליות ספרדיות המפותחת בטכניקות הלחנה ובאמצעי ביטוי מערב-אירופאים.

בשנת 1907 נסע פאיה לפריז, שהפכה לביתו השני. הוא התקבל שם בהתלהבות ובסבר פנים יפות, והיה לידידם הקרוב של המלחינים הצרפתים האימפרסיוניסטים דביסי, ראוול ודיוקא - מהם גם הושפע רבות.

עם פרוץ מלחמת העולם הראשונה חזר פאיה לספרד והשתקע בגרנדה, שם נשאר עד פרוץ מלחמת האזרחים הנוראה שפקדה את המדינה במהלך שנות השלושים. תבוסתם הקשה של לוחמי החופש וכניסתה של ספרד לעידן של דיכוי גרמה לפאיה לגלות ממולדתו. בשנת 1939 הוזמן לבואנוס איירס שבארגנטינה לסדרת קונצרטים. הוא נותר בגלות, ומאז ועד יום מותו לא דרכה כף רגלו בארץ מולדתו. את מקום מושבו קבע בהרי האנדים הדרום אמריקניים, שם חי בבדידות עד פטירתו בשנת 1946.

## על היצירה

היצירה "לילות בגני ספרד" הנה רשמים סימפוניים לפסנתר ולתזמורת. כמה חלקים מתוכה הולחנו בעת שפאיה שהה בפריז והשאר הושלם עם שובו של המלחין לספרד. בסגנונה היא מושפעת מאוד מהמוסיקה האימפרסיוניסטית שאותה למד פאיה להכיר בפריז, והיא מזכירה במיוחד את היצירות לפסנתר ואת היצירות התזמורתיות של דביסי. ואולם על היצירה שורה גם רוח מאוד ספרדית, שבאה לידי ביטוי במקצבים, בקדנצות, במודוסים ובתבניות המלודיות שאופייניים למוסיקה האנדלוסית, ובחיקוי של כלי נגינה ספרדיים עממיים.

ליצירה שלושה פרקים מנוגדים באופיים:

1. "בגני החנרליפה" - מוסיקה של אווירה שנכתבה בהשראתם של הגנים הנהדרים שבקרבת אלהמברה שבגרנדה.
2. "מחול ממרחקים" - פרק בעל אופי ריקודי.
3. "בגנים שבהרי קורדובה" - פרק סוער המכיל מחולות צועניים.

הפרק השני והשלישי מחוברים בגשר.

בדומה ליצירות האימפרסיוניסטיות של התקופה, הצורה הכללית של הפרקים אינה ניתנת להגדרה חד-משמעית, משום שהם אינם מאורגנים על-פי תבנית מוכרת אלא בצורה חופשית למדי. כל פרק מורכב מחטיבות מוסיקליות שההבדל ביניהן מתבטא יותר באופי, בטמפו, בעוצמה, במרקם, במקצב ובתזמור, ופחות מבחינה מלודית וטונלית כפי שמקובל ביצירות קלאסיות או רומנטיות. כל פרק בנוי סביב נושאים וחומרים תמטיים מצומצמים ברוח עממית שלובשים ופושטים צורה כמו בקליידוסקופ.

## השפה המוסיקלית של היצירה

כפי שנאמר לעיל, ממוזגת היצירה בתוכה סממנים מסגנון ההלחנה האימפרסיוניסטי הצרפתי עם תכונות ייחודיות לתרבות המוסיקלית הספרדית. להלן סקירה של המאפיינים המוסיקליים של היצירה וניסיון למיין בהתאם לשתי קטגוריות אלו:

### **א. תכונות "אימפרסיוניסטיות"**

1. מנגינות קצרות מורכבות משברירים
2. נושאים הבנויים מלולאות משתנות של מוטיב אחד (סירקולאריות)
3. מלודיות מבוססות על מודוסים
4. תחושה מעורפלת של משקל ופעמה
5. משקלים משתנים
6. תבניות מלודיות וקצביות חוזרות
7. טונליות מעורפלת
8. ביסוס טונלי באמצעות אוסטינטו ונקודת עוגב
9. אקורדים טרציאליים מורחבים
10. אקורדים דיסוננטיים
11. תנועה הרמונית מקבילה
12. אקורדים בעלי אפקט של צבע
13. מרקם אוורירי
14. תפקידי סולו מתוך התזמורת
15. מבנה מעורפל ללא תחומים ברורים

16. עוצמה משתנה בתכיפות מ-*ppp* ועד-*fff*
17. מפעם משתנה באופן תדיר. השינויים משמשים גם להגדרת חטיבות
18. גוון הצליל מהווה מרכיב מרכזי
19. הפקות צליל מיוחדות כמו טרמולו וסול פונטיצילו (=נגינה ליד הגשר)
20. צלילים עמומים בעזרת סורדינו
21. ציורפים בלתי שגרתיים של גווני צליל
22. ציוריות - לכל פרק יש כותרת
23. אווירה משתנה בתכיפות ובאופן קיצוני

### ב. תכונות ספרדיות

1. מלודיות המבוססות על מודוס פריגי
2. מלודיות מעוטרות בקישוטים
3. מלודיות מעוטרות בסלסולים
4. חילופים תכופים בין משקל 6/8 למשקל 3/4
5. פוליריתמיות של שני המשקלים 6/8 ו-3/4
6. קדנצות פריגיות
7. חיקוי של כלי נגינה ספרדיים עממיים כמו גיטרה, תוף מרים, וקסטנייטות

### סימני דרך:

#### פרק ראשון: "בגני החנרליפה" (גרנדה)

\* הפרק פותח בחטיבה תזמורתית. האווירה השקטה והמסתורית במקצת כמו גם האפקטים התזמוריים הייחודיים (כמו טרמולו, SUL PONTICELLO, הכפלה בנבל) אופייניים למוסיקה אימפרסיוניסטית.

\* הנושא העיקרי מוצג על-ידי ויולה סולנית. הוא בנוי מלולאות משתנות של מוטיב אחד, ונתון להרחבה מלודית הדרגתית בכינורות ובצ'לים.



\* צורה זו של בניית נושא ודרך הטיפול בו אופייניים למוסיקה אימפרסיוניסטית. לעומת זאת, המנעד המצומצם ומרכזיותה של הסקונדה - במיוחד הסקונדה הקטנה שרומזת על הדומיננטיות של המודוס הפריגי בהמשך - אופייניים למוסיקה עממית ספרדית.

\* הפסנתר הסולן משמיע את הנושא שהוצג זה עתה בהיפוך מראה.

A musical score for piano, consisting of two staves. The music is in a key with three sharps (F#, C#, G#) and a 2/4 time signature. The upper staff features a highly ornamented melodic line with numerous accidentals (sharps, naturals, and flats) and slurs. The lower staff provides a harmonic accompaniment with chords and moving lines. Dynamic markings include 'p' (piano) and 'f' (forte).

העיצוב הפסנתרני המיוחד ממנו מבצצת המלודיה, מזכיר את סגנון ההלחנה של דביסי בפרלודים שלו לפסנתר. הליווי הכלי המעודן תורם אף הוא לאווירה האימפרסיוניסטית.

\* קטע ביניים תזמורתי מגלגל תבניות תמטיות מתוך הנושא.

A musical score for strings, labeled 'Hns' on the left. It consists of two staves. The music is in a key with two flats (Bb, Eb) and a 2/4 time signature. The upper staff has a melodic line with slurs and dynamic markings of 'pp' (pianissimo). The lower staff provides a rhythmic accompaniment with chords and moving lines.

התבניות המלודיות מעובות על-ידי תנועה של אקורדים מקבילים, ומופיעות בכלי נשיפה (קרנות, חליל וקלרינט) ובטרמולו של כלי הקשת. גם כאן אנו עדים לטיפול הרמוני של גוונים האופייני במובהק לאימפרסיוניזם.

האווירה הופכת ערנית יותר בעקבות האצת המהירות והגברת העוצמה. הפסנתר הסולן, המביא גירסה קצבית של הנושא, פותח חטיבה אשר בה חילופים מקוטעים בין הפסנתר לתזמורת.

A musical score for piano and strings, consisting of two staves. The music is in a key with three sharps (F#, C#, G#) and a 2/4 time signature. The upper staff features a complex melodic line with many accidentals and slurs. The lower staff provides a harmonic accompaniment with chords and moving lines. Dynamic markings include 'pp' (pianissimo).

הדי מקצבים עממיים ספרדיים מבעבעים בחטיבה זו, המאופיינת בתחושה של חילופי משקל בין 6/8 ל-3/4 בתזמור נקישתי. בעוד שהשמיניות זורמות הרבעים דורכים על המקום.

\* הפסנתר והתזמורת חוברים יחד לבניית גשר לקראת השיא, תוך כדי הגברה הדרגתית של הטמפו ושל הדינמיקה וטיפוס אל גובהי הצלילים.

\* בנקודת השיא, מושמע הנושא בחגיגות על-ידי התזמורת במלואה (ללא הפסנתר הסולן), תוך שהוא נפרס מן המנעד הצר שלו לקו מיתאר קמור בן חמישה צלילים עוקבים. בולטת נימת המודאליות הפריגית.

The image shows a musical score for Violins I (Vlns. I). It consists of two staves. The top staff has a treble clef and a key signature of one sharp (F#). The bottom staff has a bass clef and the same key signature. The music is marked 'arco' and 'Tempo giusto'. The melody is written in a single line with various ornaments and slurs. There are also some dynamic markings like 'p' and 'f'.

\* האווירה נרגעת לאיטה, והפסנתר משמיע בשירתיות את הנושא המורחב בקו מיתאר קמור - כבתמונת ראי.

The image shows a musical score for Piano (Pna). It consists of two staves. The top staff has a treble clef and a key signature of one sharp (F#). The bottom staff has a bass clef and the same key signature. The music is marked 'Solo' and 'p espr.'. The melody is written in a single line with various ornaments and slurs. There are also some dynamic markings like 'p' and 'f'.

הטרמולו החרישי בליווי משרה אווירה אימפרסיוניסטית.

\* וריאנט מלא הבעה של הנושא מוביל אל החטיבה ה"אימפרסיוניסטית" ביותר בפרק: הנושא מופיע לסירוגין בפסנתר ובתזמורת כשהוא מעובה על-ידי אקורדים דיסוננטיים מקבילים בכלי הנשיפה מעץ, ועטוף בגליסנדי של הנבל ובטרמולו של הבסים. שינויי העוצמה קיצוניים.

\* הטמפו מואט. המשקל הופך ממורכב (6/8) לפשוט (4/4 או 2/4). כלי קשת סולניים משמיעים, כל אחד בתורו, את הנושא בגירסה ריתמית המבוססת על מורדנט פריגי. הפסנתר מלווה את ההתרחשות בנגינה וירטואוזית בעלת אופי קדנציאלי.

Poco calmo  $\text{♩} = 50$

\* גירסה מלאה של הנושא - הקרובה ביותר לגירסה המקורית - מוצגת על-ידי הפסנתר בחיקוי של טכניקת נגינה בגיטרה.

\* גשר תזמורתי מוביל אל שיא חדש המשלב את הנושא בשתי גירסאותיו - המצומצמת והמורחבת. ליווי הפסנתר מזכיר ארפג'ים של נבל.

\* החטיבה המסיימת של הפרק קצרה ומאופיינת בהרפיה הדרגתית.

## פרק שני: "מחול ממרחקים"

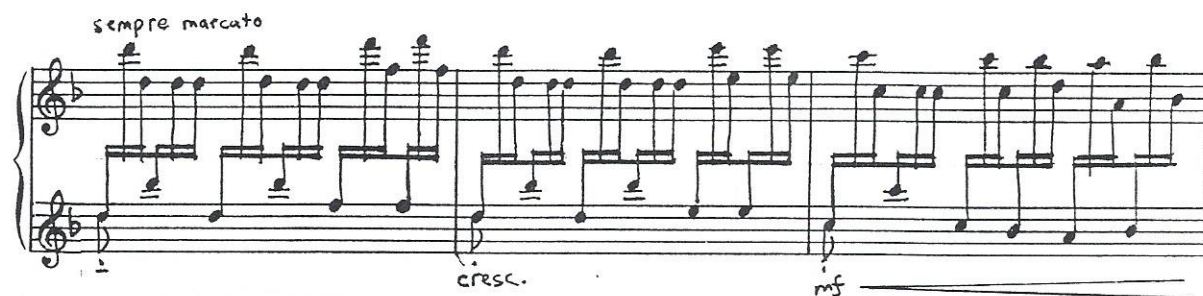
\* הפרק פותח במעין מבוא המבסס את הצליל לה כצליל מרכזי, ומעצב את אוירת המחול המסתורית במקצת: ליווי פריטה שלו בעל אופי עממי, מופיע כאוסטינטו בכלי הקשת הנמוכים, ומהווה בסיס לטריל ממושך ולתנועה ערבסקית מהירה בוויולה המדגישה מודאליות פריגית ומרמזת על עממיות ספרדית.

\* אל המבוא ההופך לליווי מצטרף הנושא המלודי, כשהוא מוצג על-ידי חלילים וקרן אנגלית.

מעניין לציין כי בניגוד למרכזיותה של הסקונדה בנושא המרכזי של הפרק הראשון, בולטת בנושא זה מרכזיותה של הטרצה. הקישוטים המעטרים את המלודיה כמו גם המקצבים בפסוקית השנייה הם ספרדיים-עממיים במובהק.

\* הנושא מוצג בשנית, הפעם על-ידי הפסנתר הסולן, כשהוא עטוף ברבדים רבים אך חרישיים של פיגורציות מוטוריות-קישוטיות בפסנתר עצמו, בכלי הנשיפה מעץ ובכלי הקשת. פיגורציות אלה מחליפות את האוסטינטו בפריטה, שהמשיך עד לנקודה זו.

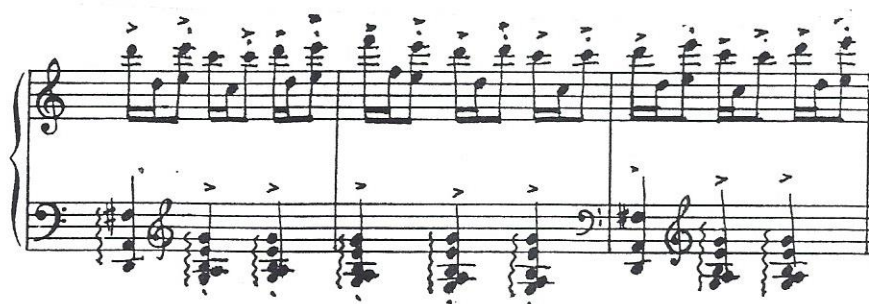
\* בהמשך מתחלף העיבוד הפסנתרני לעיבוד "גיטרסטי", ועמו משתנות גם הפיגורציות ה"עוטפות".



\* החליל והכינורות בנגינת טרמולו sul ponticello מציגים מלודיה "חדשה" שהיא למעשה תולדה של הנושא הראשון.

המודוס נשאר פריגי, אך המרכז הצלילי עובר לצליל רה. הליווי בכלי הקשת שירתי ונשען על נקודת עוגב.

\* המרקם מתעבה, הדינמיקה מתעצמת. הנושא מובא בשנית, הפעם בגירסה קפיצית וקצבית בפסנתר המוכפל על-ידי קרן אנגלית, קלרינטים וכינור בפיציקטו.



את הנושא מלווים אקורדים פועמים הנשמעים כחיקוי לטכניקה גיטרסטית (רסגיאדו), ואילו האבובים, החליל והפיקולו נוטלים על עצמם את הטרייל ואת התנועה הערבסקית-פריגית שהופיעו אצל הוויולה עם פתיחת הפרק.



\* שברירי הנושא המופיעים לסירוגין בקרנות ובחצוצרות מובילים אל שתי גירסאות נוספות של הנושא ה"חדש" - הפעם בפסנתר: הראשונה שירתית -

השנייה קפיצית, "כסילופונית" בהצללתה.

גירסה זו מביאה את ההתרחשות חזרה אל הצליל המרכזי לה ואל הנושא הראשון של הפרק - נושא ה"טרצות", המלווה בתנועה כרומטית בירידה על-ידי התזמורת כולה.

\* מעין חטיבת פיתוח, המשתעשעת בפרגמנטים מתוך שני הנושאים גם יחד, מופיעה בהרכב מלא של הפסנתר והתזמורת. עם זאת, המרקם דליל: הפסנתר מנגן לרוב באוניסון, ואילו התזמורת בגינת סולנים.

\* גשר, שעיקרו האצת מהירות, הגברת דינמיקה, קיטוע מהיר של פרגמנטים מלודיים וטיפוס לגובהי הצלילים, מוביל אל קטע תזמורתי קצר ואיטי שבו ציטוטים של "נושא הטרצות" בהרחבה ריתמית.

הפרק מסתיים בגשר פסנתרני קצר המוביל אל הפרק השלישי.

פרק שלישי: "בגנים שבהררי קורדובה"

\* הפרק השלישי פותח בריקוד סוער במשקל 3/4.

Vivo

הנושא החוזר על עצמו פעמים רבות בנוי מטטראקורדים עולים ויורדים המדגישים את מרווח הקוורטה, זאת בניגוד לסקונדה שמהווה את גרעין נושא הפרק הראשון ולטרצה שמשמשת כבסיס לנושא של הפרק השני.

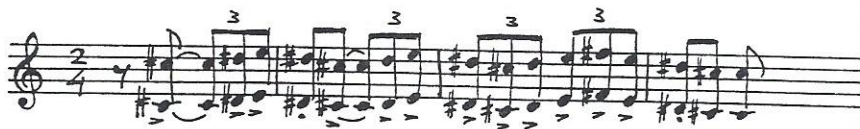
\* את המנגינה מלווים כלי נשיפה ממתכת במקצב סינקופי.

הנושא מוצג באוניסון בכלי הנשיפה מעץ, נודד בווריאנט קל אל כלי הקשת (גם הם באוניסון), משם לפסנתר, אשר מרחיב אותו בתמיכת התזמורת. פסאגים סולמיים מביאים את ההרחבה עד לשיא. מעבר תזמורתי קצר על הדומיננטה של הצליל מי מרגיע את האווירה הסוערת ומוביל אל החטיבה הבאה.

\* המהירות יורדת, הטוניקה מתייצבת על הצליל מי, קרנות מוכפלות על-ידי כינורות ויולות מציגות וריאנט פריגי של הנושא ברוח ספרדית בליווי אוסטינטו בבאס.



\* בעקבות הקרנות, נכנס הפסנתר שמציג גירסה רציטיבית מאוד מסולסלת של אותו נושא. גירסה זו נושאת עמה ניחוח אנדלוסי מובהק.



הקטע של הקרנות חוזר, ובעקבותיו הפסנתר בגירסה רציטיבית מסולסלת עוד יותר שמובילה לאקורד דו מגיור החוזר במקצב על-ידי כל התזמורת. קטע רציטיבי שלישי של הפסנתר מסתיים בקדנצה סולו קצרה. קדנצה הרמונית פריגית-ספרדית מחזירה אותנו לטוניקה של הצליל מי. בחטיבה כולה מתפקד מוטיב הקרנות כמו ריטורנלו החוצץ בין הקדנצות של הפסנתר.

המהירות מתגברת באופן פתאומי. כלי הקשת מובילים אותנו אל חזרה חופשית של החטיבה הראשונה שאליה מצטרף גם הפסנתר.

\* המשקל מתחלף ל-2/4. נושא חדש קצבי וסינקופי - "מולטו מרקאטו" - מוצג על-ידי כלי הקשת והקרנות.

- נושא זה מופיע בסדרת וריאציות:
- בסולם סי פריגי (ספרדי), במשקל 6/8 ובשינוי ריתמי
  - בפסנתר בסולם לה פריגי ובשינוי ריתמי
  - בפסנתר סולו לגטו
  - בצילו סולו לגטו
  - בפסנתר בלגטו ועם קישוטים

סדרת הווריאציות מסתיימת ברידה הדרגתית של המהירות והעוצמה.

\* האווירה מתחלפת לאווירה "חלומית", הבסים והטימפני מנגנים נקודת עוגב חרישית, כלי הקשת מנגנים באקורדים מקבילים נושא חדש "מרחף" מבחינה קצבית. הנושא בנוי על שתי קווינטות ברידה הקשורות ביניהן בצלילים עוקבים. הנושא מתפתח תוך כדי גלגול כלפי מטה בסקוונצות.

\* אל החלום מצטרף הפסנתר בגירסה רציטיביבית-מסולסלת של נושא הקווינטות.

איזכור של קריאת הקרנות מתחילת הפרק מוביל אל הקודה במשקל 3/4.

\* בקודה חוזר הנושא השני (הפריגי-ספרדי) - קודם בשקט, אחר-כך בקרשנדו ולבסוף בהכפלות, בהרחבה ובעוצמה רבה. הפרק והיצירה מסתיימים בדעיכה.