

התזמורת הפילהרמונית הישראלית



המדרשה למוסיקה.
מכללת לוינסקי לחינוך



בשיתוף עם



מפתח
תכנית לחינוך מוסיקלי
וקשר עם הקהילה

פליקס מנדלסון ברתולדי

קונצ'רטו לכינור

במי מינור • אופוס 64

(פרק ראשון)

פיוטר איליץ צ'ייקובסקי

1812 - אוברטורה חגיגית



קונצ'רטו לכינור ולתזמורת

במי מינור • אופוס 64 (פרק ראשון)
מאת פליקס מנדלסון ברתולדי

על המלחין ועל רקע תקופתו

פליקס מנדלסון חי בראשית המאה ה-19 (1809-1847), בתקופה המכונה "התקופה הרומנטית". שורשי יצירתו נטועים עמוק במסורת המאה ה-18, המוכרת כ"תקופה הקלאסית". חלק מן המלחינים של המאה ה-19 ניתצו כל קשר לצורות הקלאסיות האופייניות למאה ה-18, והעדיפו שפה מוסיקלית עמוסה בחוויות רגשיות.

יותר ממלחינים אחרים בני-דורו שימש מנדלסון כגשר בין שתי התקופות – מחד, בדומה למלחינים הקלאסיים הוא שמר על חוש המידה, על פרופורציות נכונות ועל איזון בבניית היצירה – ומאידך, בזרימה עם הרוח הרומנטית של זמנו, הוא ביטא ביצירותיו קשת רחבה של רגשות ומצבי רוח שונים ואף מוקצנים, כביטוי לתפיסת מלחינים בני-זמנו אשר שאפו להעלות במצלוליהם מיצוי מירבי של עולם הרגשות, של הבעה סובייקטיבית ספוגת הזיות ופנטזיות; תכונות אלו נחשבו בעיני "הרומנטיקנים" לעדיפות על תכונות מוסיקליות אחרות, כגון מבנים צורניים בעלי חוש מידה, איזון ופרופורציות נכונות.

גם עם סגנונו של מנדלסון פונה עדיין אל העבר, הוא הושפע מן התפיסה ההלחנתית הרומנטית ובהשראתה הציג מנדלסון חיזושים בתחומי התזמור, המבנה והסגנון.

מנדלסון היה נכדו של הפילוסוף היהודי הידוע משה מנדלסון, שחתר לאמנציפציה של יהודי גרמניה. הסלון המשפחתי של ילדותו היה בית-ועד לסופרים והוגים, מוסיקאים וציירים – מיטב האינטלקטואלים של ברלין. כילד גילה מנדלסון כשרונות מופלאים בנגינת פסנתר, בהלחנה, בציור, בלימוד שפות ובכתיבה ספרותית. כבר בגיל עשר היו באמתחתו אופרות, סימפוניות, יצירות לפסנתר ויצירות דתיות למקהלה. חלק ניכר מן היצירות

זכו לביצוע בנגינתו או בניצוחו, בקונצרטים שנערכו בבית רב-האמצעים של משפחתו. בגיל שתיים-עשרה ביקר בביתו של הסופר הנערץ גתה, וזכה להידיותו והתעניינותו. בגיל שבע-עשרה כתב מוסיקה למחזה של שייקספיר "חלום ליל קיץ". היצירה הצטיינה במקוריות ובקסם רב, וזכתה להשתייך לנכסי צאן ברזל של המוסיקה המערבית. בגיל עשרים החזיר את היצירה הכנסייתית של באך - ה"מתיאוס פאסיון" - שחברה כ-150 שנה קודם לכן, אל המודעות וההערכה של חובבי המוסיקה ושל המוסיקאים בני-זמנו; ואכן, מנדלסון הוציא אותה מן הגנזים וחשף אותה בביצוע פומבי חגיגי, דבר שהיווה נקודת מפנה בהחייאת המוסיקה של באך בכללותה.

מנדלסון נסע וביקר בארצות אירופה, ואת רשמיו מנופי הטבע שליווהו במסעותיו הלחין וגם צייר. הוא הופיע כפסנתרן וכמנצח מבוקש בגרמניה, אוסטריה, סקוטלנד ואנגליה; בלונדון נתקבלו בהתלהבות יתרה הסימפוניות והאורטוריות שלו.

מנדלסון הקים בלייפציג קונסרבטוריון, שם עסק בהוראה, העלה את רמת הביצוע של תזמורת המוסד ועורר התעניינות רבה ברפרטואר לעוגב. בחייו הקצרים הספיק לכתוב יצירות רבות בכל ז'אנר ולכל הרכב כלי.

אחותו פאני היתה גם היא מלחינה מוכשרת ופסנתרנית בזכות עצמה; מנדלסון היה קשור אליה מאוד והעריך את דעתה על יצירותיו. מותה בגיל צעיר היווה עבורו מכה קשה ביותר, ולאחר זמן קצר נפטר גם הוא.

השפעתם של מלחיני העבר הגדולים כבאך, הנדל, מוצרט ובטהובן על יצירותיו מזה, והתרשמותו ממלחינים רומנטיים כובר מזה, מצאו ביטוי נעלה בסינטיזה ובהתמזגות עד לעיצוב סגנונו המקורי שלו הן ביחסו למרקם הקונטרפונקטי השזור בין פרקי יצירותיו, לתהליכי דינמיקה, לעוצמה ולרוחב היריעה של הרפרטואר הווקאלי בליריות ובאוריריות הקסומה, בחיוניות ובדרמטיות הכובשת.

המוסיקה של מנדלסון מצטיינת במנגינות ליריות יפות, בתזמור עשיר, בגישה אימפרסיוניסטית בהלחנת רשמים מן הטבע, וביד קלה ומיומנת של מלחין שהוא רב-אמן.

על ז'אנר הקונצ'רטו

קונצ'רטו (להבדיל מקונצרט, שהוא מושג המציין כל מופע מוסיקלי), הוא יצירה מוסיקלית כלית המיועדת לשני גופים מוסיקליים המנגנים ביחד ובאותו הזמן, אבל נבחרים היטב זה מזה. גוף אחד הוא התזמורת, וגוף שני הוא הסולן או קבוצת סולנים קטנה.

המלחין כותב לסולן תפקיד המאפשר לו להציג את ייחודו של הכלי באופני הבעה מגוונים, בטכניקות הפקה שונות, וגם את הוירטואוזיות שלו עצמו כנגן. תפקיד התזמורת בקונצ'רטו לובש ופושט צורות במהלך התקופות השונות. בקלסיקה, לדוגמא, ממלאה התזמורת לעתים קרובות תפקיד ליווי משני, אך תפקיד זה קיבל תפנית מעניינת במהלך המאה ה-19, בה הפכה התזמורת בקונצ'רטו לגוף פעיל ואף עצמאי במידה מסויימת, לעתים כמתעמתת מול הסולן, לעתים אף כמתחרה עמו. כל אלה - תוך הרמונה צלילית; בקיצור, הקונצ'רטו הנו חיבור של כוחות מנוגדים.

מבנה הקונצ'רטו הוא של שלושה פרקים: מהיר, איטי, ומהיר.

- הפרק הראשון, המהיר והאנרגטי, כתוב בצורת הסונטה - כלומר, מבנה תלת-חלקי המכיל את החטיבות הבאות:
 - תצוגה (אקספוזיציה) של הנושאים והחומרים התמטיים השונים
 - פיתוח של הנושא או הנושאים והחומרים שהוצגו בתצוגה
 - מחזור (רפריזה) של הנושאים המרכזיים של הפרק תוך שינויים קלים, בעיקר בתחום הטונאליות

• הפרק השני הלירי, האיטי והרחב.

- הפרק השלישי כתוב בצורת רונדו - או לחילופין, שוב בצורת הסונטה.

לקראת סיום הפרק המהיר מופיעה קדנצה: התזמורת משתתקת כדי להפנות את הזרקור אל הסולן המפגין את מיומנות הביצוע, יכולת האילתור וכישוריו הטכניים והאקספרסיביים - הווה אומר, את הפן הוירטואוזי ואת זה הרגשי.

בתקופות מסויימות אילתרו הסולנים את הקדנצה בזמן-אמת, על הבמה. לאחר-מכן החלו המלחינים לכתוב בעצמם קדנצות לקונצ'רטי שלהם - כמו גם אמנים מבצעים שהעלו על הכתוב קדנצות פרי-עטם.

על היצירה

מבנה היצירה וכן מבנה הפרק הראשון הוא קלאסי-מסורתי ביסודו, אבל מנדלסון שילב בו כמה וכמה חידושים ברוח התקופה הרומנטית:

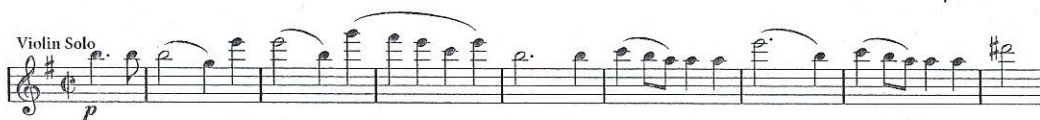
- הרצף שבין פרקי הקונצ'רטו מבוצעים ללא הפסקה קלה ביניהם.
- תצוגה אחת ומשותפת לסולן ולתזמורת (בשונה לתקופה הקלאסית, בה נהגו המלחינים לכתוב תצוגה תזמורתית ואחריה תצוגה של הסולן והתזמורת).
- הוראת הביצוע בראש היצירה "מולטו אפסיונטו" (מאוד נרגש והבעתי) הינה רומנטית מובהקת.
- מנדלסון כתב את הקדנצה בעצמו, מיקם אותה אחרי חטיבת הפיתוח, כחלק אינטגרלי ואורגני של הפרק הזורם הלאה אל תוך חטיבת המחזור (זאת בשונה לנוהג ששרר לפני זמנו, על פיו הסולן אילתר את הקדנצה שלו ממש לפני סיום הפרק).

על הפרק הראשון

הפרק הראשון של הקונצ'רטו מצטיין בשלמות צורנית ובאיזון מוצלח בין תפקיד הסולן לבין תפקיד התזמורת, כמו גם בין ליריות ורגישות לבין ברק וירטואוזי. התזמור עשיר ומעניין, עובדה הבולטת במיוחד עם כניסת הנושא השני של התצוגה בו הקלרינטים משמיעים את המנגינה, והכינור תומך בנקודת עוגב שקטה ביותר בצליל הכי נמוך שלו. תזמור מעין זה מפתיע בשל יחסו ההפוך אל התזמור של הנושא הראשון, הנרגש, המתנשא על-ידי הכינור בשעה שהתזמורת מלווה בצלילים חרישיים.

מעקב בעת ההאזנה

הקונצ'רטו נפתח בקצב מהיר, במנגינה יפה מלאת-התלהבות שמנגן הכינור הסולן, כשכלי הקשת מלווים אותו במעין מלמול עדין ושקט - זהו הנושא הראשון.



המנגינה הזו נפרשת ומתרחבת, עד שהיא נקטעת על-ידי ריצות מבריקות של הכינור, ואקורדים נמרצים של התזמורת. התזמורת כולה חוזרת על הנושא ללא הסולן בעוצמה חזקה, בהבעה נרגשת, והסיום ברור וחתוך. מיד זורמת בשקט מנגינה שניה פחות שירתית - נושא הגשר.



התזמורת מתחילה בנושא הגשר, מוסרת אותו לסולן ומלווה אותו בעדינות. הסולן עובר לריצות יורדות ועולות, מוותר לרגע על מקומו כסולן לחליל, והקשת שלו נעה במהירות בין המיתרים בעוד התזמורת תומכת אותו, ובהדרגה, עם צלילים עדינים וגבוהים במיוחד, הנוף הצלילי נרגע. אז, בצלילים שקטים, מופיע הנושא השני, אותו מציגים הקלרינטים עם החלילים. הם מנגנים מנגינה רכה וענוגה והכינור מלווה אותם בצליל חרישי ונמוך מאוד.

Clarinetts
pp
tranquillo
Violin Solo
pp

במהרה נמסרת המנגינה הענוגה לסולן, והוא מפתח אותה ומעניק לה רגש ועומק, כשהתזמורת איתו, ברקע. אחר-כך, כשמופיעה רק תחילתו של הנושא הראשון, חוזרים הקצב המהיר וההתרגשות שאפינו אותו - התזמורת והסולן מתנצחים ומסכימים לחילופין, מהלכי הריצות גוברים על המנגינות, והמוסיקה זורמת בעוצמה אל נקודת שיא, המסמנת את תחילת חטיבת הפיתוח. הזרמטיות כאן מתבטאת באקורדים חזקים וממושכים בתזמורת שלתוכם מתפרץ הכינור, גם הוא בעוצמה, בשברירים של מנגינת הנושא הראשון. העוצמה פוחתת לרגע כאשר נושא הגשר מופיע בכינור, גם הוא בשברירים, ומיד לאחר-מכן הוא מועצם על-ידי כל התזמורת.

שברירים של שני הנושאים הנ"ל מתנצחים ביניהם בשקט, כלי הנשיפה בנושא הראשון ובר-זמן הכינור בנושא הגשר.

אחר-כך עובר הכינור לשברירים של הנושא הראשון, התזמורת נרגעת ומלווה בשקט. בהמשך, כהכנה להופעה הססגונית והמבריקה של הסולן בחטיבת הקדנצה, מתגברת העוצמה. בקדנצה מציג הסולן בקצב חופשי את נפלאות הכלי ואת יכולתו המדהימה: הקשת נעה במהירות ובמיומנות רבה על פני כל המיתרים בזה אחר זה או גם בבת-אחת, אצבעות הכנר רצות במהירות רבה, וכל מבול הצלילים שיוצר הכינור זורם ומושך וסוחף לעבר חטיבת המחזר, לעבר חזרתו המלאה של הנושא הראשון. הפעם מנוגן הנושא כולו עד לסיומו על-ידי כל התזמורת, בעוד הסולן ממשיך עוד ועוד בלהטוטיו הוירטואוזיים. רק כשמגיע תורו של נושא הגשר, ממשיכה חטיבת המחזר ומתנהלת לה באופן ובסדר הדומה למהלך שהכרנו בתצוגה.

בסיום המחזר מושך הסולן בכוח, בריצות מבריקות ווירטואוזיות, לעבר נקודת שיא. אקורדים רחבים וממושכים של כל התזמורת, לסירוגין עם הכינור המנגן שברירים של הנושא הראשון, מובילים אל חטיבת הסיום הקרויה קודה.

בקודה הנפתחת בנושא הגשר שמנגן הסולן, נעשה הקצב מהיר יותר ויותר, העוצמה הולכת וגוברת, הכינור מנגן יותר ויותר גבוה, וכך עולה המתח לקראת סיום הפרק. בהמשך עובר נושא הגשר לתזמורת ונזרק בין כלי הנשיפה לכלי הקשת, בעוד הסולן באותו הזמן מושך ודוחף בכוח רב ובריצות וירטואוזיות אל סיום הפרק באקורדים חזקים של התזמורת במלואה.