

המדרשה למוסיקה
מכללת לוינסקי
לחינוך



בשיתוף עם

התזמורת
הפילהרמונית
הישראלית



מפתח

תכנית לחינוך מוסיקלי וקשר עם הקהילה

מפגשים עם "מוסיקה חיה" קונצרטים של התזמורת הפילהרמונית הישראלית

וולפגאנג אמדאוס מוצרט :

קונצ'רטו לכינור מס' 3 בסול מז'ור, ק' 216

סינפוניה קונצ'רטנטית לכינור ולויולה, ק' 364

אוקטובר 2002

צוות המדרשה למוסיקה

עורכת:

שולמית פינגולד

כותבים:

ד"ר רון לוי
דוצ'י ליכטנשטיין

דוגמאות תווים:

איה גל

תוכן העניינים:

היצירות:

ולפגאנג אמאדאוס מוצרט (1756-1791):

קונצ'רטו לכינור מס' 3 בסול מז'ור, ק' 216

סינפונייה קונצרטנטית לכינור ולויולה, ק' 364

Wolfgang Amadeus Mozart (1756-1791):

Violin Concerto no.3 in G major, K.216

Sinfonia Concertante for Violin and Viola, K.364

קונצ'רטו לכינור מס. 3 בסול מז'ור, ק. 216 ולפגאנג אמדאוס מוצרט

בתוקף תפקידו כקונצרטמאיסטר בעיר הולדתו זלצבורג בשנים שבין 1772 - 1777, היה טווח הלחנתו של מוצרט רחב מאד: הוא נענה להזמנות הרבות שהוטלו עליו לרגל אירועים מרכזיים, וחיבר ז'אנרים בידוריים כמו דיברטימנטי וסרנדות; הוא סיפק יצירות דתיות לכנסייה; והלחין סימפוניות קונצ'רטי וסונטות. את חמשת הקונצ'רטי לכינור הלחין מוצרט בשנת 1775, בהיותו בן 19. בשונה ליצירות שהוזמנו מראש על ידי רשויות החצר, כל הקונצ'רטי לכינור נולדו כמענה לאתגר אישי, עבורו ועבור הכנר הראשון של תזמורת החצר בזלצבורג, הנפוליטני אנטוניו ברונטי.

הקונצ'רטי לכינור מהווים מפנה משמעותי בקומפוזיציה לסולן ותזמורת. וניכרת בהם השפעת הסגנון האיטלקי. את מקורות ההשפעה שאב מוצרט משחר ילדותו, עת שהה, יחד עם אביו, ליאופולד, במרכזים מוסיקליים באירופה כמו מינכן, מנהיים, פריס, לונדון וערי איטליה. יחד עם זאת יש לזכור שגם מקומה הגיאוגרפי של זלצבורג אפשר את ספיגת האלמנטים "הזרים" מוינה, דרום גרמניה ואיטליה. גם אם הסימפוניה הפכה לז'אנר העולה ברחבי אירופה, הקונצ'רטו לא נדחה מעולם הצידה והפופולריות שלו מצאה את ביטוייה בערבי הקונצ'רטים של התקופה. מוצרט חיבר קונצ'רטי לכלים רבים: פסנתר, חצוצרה, בסון, אבוב, חליל, קרן, קלרינט, נבל וכינור.

הקונצ'רטי לכינור מאופיינים על-ידי חומרים מלודיים ומצבי רוח רבים שביניהם מוצרט עובר במיומנות ובגמישות של להטוטן. הפרקים המהירים מצטיינים באלגנטיות ובחן נעורים, ובפרקים האיטיים ישנם לא מעט רגעים של רכות, עדנה ואף תוגה, המשתקפים מבעד לעולמו הפנימי. אין אלה יצירות וירטואוזיות אלא סינטזה בין הז'אנר הסימפוני ובין צורת הקונצ'רטו, כאשר תפקידה של התזמורת, מלבד זה המסורתי של הליווי, הוא לקדם את המטענים המלודיים במלוא הצבעוניות.

המבנה של הקונצ'רטו מס. 3 אפייני לתקופה הקלאסית:
פרק ראשון – אלגרו – מהיר ונמרץ, בסולם הטוניקה, סול מז'ור
פרק שני – אדאגיו – איטי ונוגה, בסולם הדומיננטה, רה מז'ור
ופרק שלישי – רונדו – מהיר וקליל, בסולם הטוניקה

פרק ראשון Allegro

הפרק הראשון כמקובל בקונצ'רטי מהתקופה הקלאסית כתוב בצורת סונטה הכוללת תצוגה כפולה (של התזמורת ושל הכינור), פיתוח וחזרה על התצוגה (רפריזה).

כמקובל אצל מוצרט, אין הוא מסתפק בהצגת שני נושאים עיקריים בתוספת "חומרי מעבר", אלא מביא שפע של רעיונות מלודיים המתאגדים בתוך הנושאים, בין הנושאים ובחטיבות הפיתוח. הוא אף אינו נרתע מלשרבב מלודיות ורעיונות תמטיים חדשים לאחר סיום התצוגות.

העושר המלודי מביא עמו מגוון רחב של סגנונות אקספרסיביים. בין היתר: סגנון שירתי, סגנון מלומד, סגנון מבריק, סגנון רגשני, אפקטים של אופרה בופה, אפקט תרועתי, וז'אנרים של מרש וריקוד הגאבוס. לעתים קרובות מובאים סגנונות מנוגדים באופיים כרוכים יחדיו בפסוק מלודי אחד. יחד עם זאת נשמע הפרק קוהרנטי וקולח בטבעיות.

סימני דרך:

הפרק נפתח בתצוגה תזמורתית של הנושא הראשון.
הפסוק הפותח של הנושא רקום סביב צלילי אקורד של סול מזיזר המוטעמים
כעמודי תווך, כשביניהם תבנית מלוריתמית במהלך קדנציאלי:

לאחר הפסקה קלה בתזמורת נשמע הפסוק הסוגר השומר לזמן מה, בעזרת צלילם
החריף של האבובים, על התנופה האנרגטית. לקראת סופו של הפסוק נרגעת
האווירה, והוא מסתיים בקדנצה על הטוניקה:

גשר נמרץ סוחף את הפרק במעין דהרה אל אתנח דומיננטי היוצר ציפיה לנושא
השני:

שתי "צביטות" עדינות מכינות את הנושא השני המושמע, שירתי ונינוח, באבובים
ובקרנות מעל למלמול חרישי של כלי הקשת:

המשכו הקופצני של הנושא מוביל אל נושא מסיים קליל ואלגנטי:

מעבר קצר של האבובים מוביל אל התצוגה של הסולן.

הכינור הסולן משמיע שנית את הנושא הראשון על שני פסוקיו, כפי שהוצג על-ידי התזמורת.
לאחר טוטי קצר המאזכר את הגשר, ממשיך הכינור הסולן ומוסיף שתי מנגינות חדשות משלו.
במלודיה הראשונה בולט המוטיב של הסקונדה הקטנה בסיום נשי. היא מתחילה בטוניקה ומסתיימת בחצי קדנצה על הדומיננטה רה מז'ור:

Vln. Solo



לאחר פסזי וירטואוזי סולמי של הסולן ואיזכור קצרצר נוסף של הטוטי מופיעה המנגינה השנייה המאופיינת בחילופים בין סטקטו ולגטו ובתנועה מהירה במנעד רחב:

Vln. Solo



האבובים והסולן חוזרים על הנושא השני מן הטוטי התזמורתי, ובעקבותיהם משמיעים הכינורות, ולאחריהם הסולן את הנושא המסיים הקליל.
טוטי של התזמורת המורכב ממוטיבים מוכרים מסיים את חטיבת התצוגה.

מודולציה לרה מינור מובילה אל חטיבת הפיתוח של הפרק, היצוקה ברובה סולמות מינוריים.

רובו של הפיתוח עוסק בחמרים חדשים אשר לא הופיעו בתצוגה. בחלקו הראשון חוזרים ונזרקים שברירי רעיונות אל החלל האקוסטי ללא סדר קבוע ובסולמות שונים בדו- שיח ערני בין הסולן לכלי התזמורת:

Vln. Solo

A single staff of music in treble clef with a key signature of one sharp (F#). It begins with a whole note chord of B and E, followed by a series of eighth notes: B, C#, D, E, F#, G, A, B. The piece concludes with a whole note chord of B and E.

Vlns. I

A single staff of music in treble clef with a key signature of one sharp (F#). It features a rhythmic pattern of eighth notes: B, C#, D, E, F#, G, A, B. Dynamics markings include 'f' (forte) and 'p' (piano).

Vln. Solo

A single staff of music in treble clef with a key signature of one sharp (F#). It contains a complex, fast-moving melodic line with many sixteenth and thirty-second notes.

Vln. s.
Vlns. I

Two staves of music. The top staff (Violin Solo) continues the complex melodic line from the previous system. The bottom staff (Violins I) provides a rhythmic accompaniment with eighth notes.

בחלקו השני של הפיתוח פורח לפתע נושא שירתי המופיע במבנה פריודי מלא:

Vln. Solo

A single staff of music in treble clef with a key signature of one sharp (F#). It features a more lyrical, melodic line with a clear periodic structure, marked with a 't' above the staff.

לאחריו מופיע סיום רציטטיבי, "אופראיי" ברוחו העוצר על פרמטה ממושכת:

Obs.
Vln. Solo
Vlas.

Three staves of music. The top staff (Oboe) plays a melodic line with some rests. The middle staff (Violin Solo) continues the lyrical melody. The bottom staff (Viola) provides a rhythmic accompaniment with eighth notes.

מעבר האבובים שסיים את תצוגת התזמורת והוביל לתצוגת הסולנים, מופיע שוב, ומוביל הפעם אל הטוניקה ואל הרפריזה:

החזרה על התצוגה אשר כמו בכל קונצרטו קלאסי מבוססת בעיקרה על תצוגת הסולן, כוללת את כל המרכיבים שהופיעו בתצוגות הקודמות בשינויים קלים- ואריאטיביים וטונליים.

השינוי הבולט ביותר הוא , כמובן, הקדנצה הסולנית המופיעה סמוך לסיומו של הפרק.
הפרק מסתיים בקודה נמרצת מושמעת על ידי התזמורת.

פרק שני Adagio

הפרק השני, ברה מז'ור, עמוק ועשיר ברגש. המרקם ההומופוני המאפשר את חשיפת יופייה של הנעימה הראשית של הפרק, מעמיד את התזמורת כמשרתת את הנושא המנוגן בכינור סולו.
ניתן לראות בפרק רצף הופעות של הנושא הראשי, המפותח בדרך של הרחבה או העשרה בוריאנטים וקישוטים שונים.
פרק האדג'יו בנוי בצורת שיר: א – ב – א'. החלק האמצעי הקצר הוא מעין פיתוח ומבוסס על הנושא העיקרי כמו החלקים המקיפים אותו.

הנושא הראשי בסגנון של רציטטיב אריוזו, נפתח על צליל לה, שהוא הדרגה החמישית של הסולם, וממנה נפרש האקורד רה מז'ור בתנועה עולה ויורדת; הסיומות של הסקונדה היורדת בכעין אפוזיאטורות, והאתנחתות הנוצרות על הצלילים הארוכים, מעניקות לנושא את נימת האנחה.



הליווי של התזמורת לאורך כל הפרק מעוצב על פי תבנית ריתמית של טריולות ובמקביל לה נגינת פיציקטו בקונטרבסים. ליווי זה אופייני לפרקי אדג'יו של קונצ'רטי אחרים של מוצרט. כלי הקשת בסורדינו תורמים לאווירת מלנכוליה מראשית הפרק.

מאפיין תזמורתי נוסף הוא הגברת העוצמה בטוטי לקראת ההופעות של הכינור הסולן.

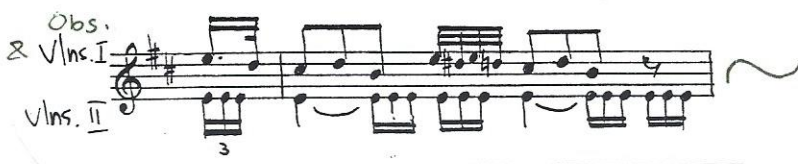
סימני דרך:

הפרק נפתח בהצגת הנושא בכינורות. לאחר כמה צלילים באוניסון, מצטרפת התזמורת כולה בתבניות הליווי האופייניות לה.
מול אופיו הרך והפתוח של הנושא, משדרת תבנית הליווי מעין "זרם תת-קרקעי" של פעילות.

המשפט הפותח נעצר על אתנח דומיננטי, והפסוק הסוגר מושמע על ידי הכינור הסולן אוקטבה גבוה יותר.

הסולן ממשיך את חלקו במשפט שלישי, הנשען על המלודיה הראשונית ומפתח אותה. תוך כדי כך, הוא מבצע מודולציה לסולם הדומיננטה לה מז'ור.

נושא משני, הבנוי חוליות של ג'יסטה קצרה החוזרת בוריאנטים שונים, מופיע במעין דו-שיח בין הכינור הסולן לבין האבובים והכינורות הראשונים.



קודטה קצרצרה בטוטי של התזמורת מסיימת את החלק הראשון של הפרק.

כאמור לעיל, החלק האמצעי הקצר מבוסס אף הוא על הנושא הראשי. כיוון שהוא משמש מעין חטיבת פיתוח לפרק, הוא מקבל תפניות הרמוניות מפתיעות הגורמות לשיטוט טונלי. כמו כן יש בו מידה מסויימת של עצמאות בין התפקידים במרקם. סוף הפיתוח מוביל חזרה אל סולם הטוניקה, אל הנושא הראשי, ועמו החטיבה החוזרת.

בחזרה על החלק הראשון נמצאים כמה שינויים קלים הנובעים מן המהות המבנית של הפרק:

- בכל פרק קונצ'רטו, התצוגה של התזמורת מושמטת. בפרק זה, הסתכמה תצוגת התזמורת במשפט אחד. ואמנם, משפט זה אינו מופיע ב אי החוזר, והחטיבה פותחת הישר בנגינת הסולן.
- המשפט השלישי, ששימש כמודולציה לדומיננטה בחטיבה הפותחת, מופיע בסולם סול מז'ור (הסוב דומיננטה), וכך מוביל באופן טבעי את החטיבה החוזרת אל הטוניקה.
- הנושא המשני המופיע במענה של האבובים והכינור מופיע, כצפוי, בסולם הטוניקה.

במקום זה נקטע הרצף על ידי קדנצה של הכינור הסולן.

הפרק מסתיים בקודה שמאזכרת את הנושא הראשי.

פרק שלישי – רונדו *Allegro*

כותרתו של הפרק מסגירה את מבנהו: צורת רונדו המביאה קטעי ריטורנלי וטוטי לסרוגין. אלא, שהפרק מביא באמצעותו הפתעה בלתי צפויה לחלוטין כשהוא נקטע לפתע על-ידי שני קטעים זרים בתכולתם ובאופיים. כמו הפרקים הקודמים, שופע הרונדו רעיונות מלודיים הבאים זה אחר זה כבשרשרת. חלקם ריקודיים, חלקם שירתיים, חלקם וירטואוזיים. מרבית הפרק היא במשקל של 3/8. נושא הריטורנלו משקף את אופיו מלא החיים:

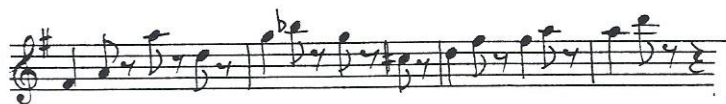


הנושא המרכזי של האפיזודה, דומה מאד באופיו:

44



הקטעים ה"זרים", שונים גם במשקלם וגם באופיים. שניהם במשקל א-ל-ברווה. אך בעוד האנדנטה דומה ברוחו לגבוט חצוני מעודן במבנה של א-א-ב, הרי האלגרטו רוחו עממית-כפרית יותר, ומבנהו דו-חלקי מחזורי (א.א.ב.א.ב.א.ב.א.ב.):



צורתו הכללית של הפרק:
 ריטורנלו – אפיזודה ראשונה – ריטורנלו – אפיזודה שניה – קדנצה – ריטורנלו – אנדנטה – אלגרטו – טמפו פרימו – קדנצה – ריטורנלו – ריטורנלו.

סימני דרך:

הפרק פותח בריטורנלו תזמורתי המציג שלושה חומרים תמטיים.
 • נושא מלא שמחת חיים המופיע במבנה של פריודה סטנדרטית שלה משפט פותח ומשפט סוגר:



• משפט ששני חלקיו מנוגדים באופיים (מעודן וקופצני – סוער וסוחף) הפותח בשקט בכלי הקשת שאליהם מצטרפים בעוצמה כלי הנשיפה:



נושא מסיים בדו-שיח נינוח בין כלי הקשת לכלי הנשיפה:

Vlns. I

האפיזודה הראשונה היא, כצפוי סולנית. גם היא מבוססת על שלושה חומרים תמטיים שונים.

• מלודיה מעודנת המופיעה, כמו הנושא הראשון של הטוטי, במבנה פריודי שלם.

Vln. Solo

בסיומו של נושא זה מודולציה לסולם הדומיננטה
 • קטע נמרץ ווירטואוזי, בסולם הדומיננטה, בעל אופי פסזי:

Vln. Solo

Vln. Solo

• גרסה סולנית של הפרזה המסיימת את הריטורנלו הראשון בדו-שיח בין הכינור ושאר כלי המיתר.

בין סוף האפיזודה לבין כניסה מחודשת של הריטורנלו נמצא מעבר ההופך את אקורד רה מזיור לספטאקורד דומיננטי המוביל אותנו חזרה אל הטוניקה סול מזיור ואל הריטורנלו.

הריטורנלו השני מאוזכר בצורה תמציתית וכולל את הנושא הראשון בלבד – המשפט הפותח בידי הסולן, ואילו הסוגר בטוטי תזמורתי. בסיומו, מודולציה חפוזה לסולם מי מינור.

האפיזודה השנייה של הכינור הסולן היא עמומה יותר, מינורית, ומהווה מעין ואריאציה לאפיזודה הקודמת. אף לה שלושה חלקים.

• הנושא הראשון, המעודן, המובא במינוריזציה ומפליג אל המשך אחר:

Vln. Solo

- גירסה חדשה של הקטע הנמרץ הוירטואוזי;
- וריאציה נוספת של הנושא המעודן, שנצבע עתה בצבע פריגל.

האפיזודה השניה מסתיימת גם היא במעבר שסופו בדומיננטה של מי מינור ואשר מוביל לקדנצה הראשונה של הכינור. הקדנצה של הכינור מחזירה אותנו אל הטוניקה ואל הריטורנלו.

הריטורנלו השלישי, המופיע מייד לאחר הקדנצה הוא, כצפוי, בביצוע הכנור הסולן אך עם וריאציות קלות בחלקו השני. ההמשך חדש: התזמורת המלאה משמיעה קטע נמרץ במרקם אקורדי ובעוצמה חזקה, ובפסזיים סולמיים באוניסונו המוביל לאנדנטה בלתי צפוי לחלוטין.

המשקל מתחלף לזוגי (אלה ברווה), הטונליות – למינור. המרקם שקוף. כלי הקשת מלווים בפריטה את הכינור המנגן מנגינה המזכירה מעין גבוט חצרוני מעודן.

Vln. Solo
Vlns. I
Vcls.

האנדנטה הקצר, שנשאר כתלוי באוויר, נעלם באותה פתאומיות שבה הופיע. את מקומו ממלאת הפתעה חדשה – אלגרטו.

את הפריטה מחליפה נגינה רגילה
ייר, והאוירה היא אופטימית

בניגוד לקודמו,
בקשת, המרקם נשען
יותר.

9

Ob. I
Vln. Solo
Vln. I

האלגרטו מורכב מפסוקים קצרים ומחזרות בנגינת הכינור הסולן ואבובים לסרוגין. כלי הקשת מלווים במרץ רב.

הריטורנלו הרביעי חוזר אל הטמפו הראשוני ואל משקל של 3/8. העדר הקשר מלודי-טונאלי-הרמוני בין שני הפרקים הקודמים תקף גם במעבר אל הפרק הנוכחי. הוא בנוי מסדרת איזכורים מתוך החומרים התמאטיים לאורכו של הפרק:

- אזכור של סוף האפיזודה הראשונה וסוף האפיזודה השניה
- אזכור של הפסוק הפותח של הפריודה הראשונה של הריטורנלו במינור ומיד במז'ור
- חזרה על הקטע הנמרץ והוירטואוזי מהאפיזודה הראשונה אבל בסולם הטוניקה
- חזרה על הנושא המסיים בסולם הטוניקה
- מעבר – הכנה לקדנצה של הכינור
- קדנצה של הכינור

הפרק השלישי מסתיים בריטורנלו מלא. חטיבה זו המסיימת את הפרק זהה לזו הפותחת אותו.