

המעוף נפסק בחטף על ידי מחוות קצרות ועוקבות של צלילים חריפים יותר המובילות אל דממה ארוכה בכל התזמורת:

האם נתפסה ציפור האש?

לאחר הדממה מתחיל מחול הציפור עצמו: התחושה הריתמית המעורפלת מתחלפת במשקל ריקודי מוטעם וברור בפעימה קצובה של כלי קשת:

מעל לתשתית זו, נשמע צלילים הבוהק והגבוה של כלי נשיפה מעץ בתנועות מהירות, עולות ויורדות, נקטעות וחוזרות, הנותנות דימוי לתנופה הרחבה של הציפור המחוללת בעליצות:

משפטי המחול בפרק זה סימטריים וחוזרים על עצמם. אך החלוקה הפנימית של המשקלים המשתנה ללא הרף נותנת תחושה של מחול פראי ודמיוני.

המחול מסתיים בטרייל ממושך של החליל ובתנופה גולשת אל הטעמה קצרה וחדה.

מחול הנסיכות

המוסיקה האווירית והתוססת המתארת את ציפור האש הקסומה מפנה את מקומה למוסיקה מלודית שירתית ורוגעת המאפיינת את הנסיכות. פרק זה מכיל שני שירי עם רוסיים המופיעים לסירוגין. המבנה הכולל הנוצר בפרק הוא דו-חלקי לפי הסכימה הבאה:

מבוא – א – פיתוח – ב – ב – פיתוח

מבוא – א – פיתוח – ב' – ב' – פיתוח

סיום (המבוסס על ב').

מרקם הפרק שקוף, ויש בו נטייה לרב שיח בין הכלים ולחיקויים פוליפוניים מעודנים.

המחול פותח במעין מבוא קצר המכין את האווירה: קרעי מלודיה המופיעים בקנון בחלילים ומזכירים במקצת את מוטיב הצעדים מן המבוא, נשמעים במתיקות מעל לנקודת עוגב ממושכת בקרנות.

מבוא זה מוביל היישר אל שיר העם הראשון הנשמע בצליליו השירתיים של האבוב ומלווה גפריטתו העדינה של הנבל המתחלפת בצלילים מעומעמים של כינורות:

קיום מלודיים גליים הנשמעים כהמשכו של שיר העם משתלבים זה בזה בנגינת כינור סולן, קלרינט ובסון. שני צלילי פריטה בקונטרבס מחברים אל שיר העם השני המובא בכינורות, נשען על נקודת עוגב:

שיר זה חוזר על עצמו במרקם מעובה יותר ועם סיומת אחרת, ומוביל אל חטיבת פיתח שבה דו-שיח בין כלים. סיומה של החטיבה הראשונה מעורר ציפייה אל חזרה, ציפייה שאמנם מתממשת. תחילתה זהה, אך המשכה עובר אל נגינת בסון וקרן יער. חטיבת הסיום נשארת באווירת הרוגע השורה על הפרק. סולנים בכלי נשפה משמיעים שברירים משיר העם השני:

מחול השאול של המלך קשצ'יי ונתיניו

זהו מחול פראי בו כוחות השאול השטניים מתפרצים באיום. סטרווינסקי משתמש בצבעים חריפים של תזמור, ובצע הרמוני המושפע על ידי מוסורגסקי (אקורדים קוורטליים או "צורמים"). מבחינת הקצב, יש מגוון חלוקות מתוך נתיבה ואיפולו מתוך הפעמה. המלודיה עצמה, הממוסגרת מתוך טריטון, יוצרת אפקט גרוטסקי המודגש על ידי המקצב הסינקופה העוקצני, והתזמור.

הפרק נפתח בצליל חד מבהיל בעוצמתו:

מייד לאחריו מופיעה תבנית מקצב מהירה בטימפאני:

תבנית זו משמשת רקע לנושא העיקרי של הפרק המופיע בעוצמה מרובה בצלילים חדים של בסון וקרנות:



זהו נושא תוקפני וחריף, הסובב סביב גרעין צלילי מצומצם בתבנית מקצב סינקופית החוזרת על עצמה. הנושא נענה על ידי הטרומבונים:



הנושא חוזר שוב ושוב, כשהצלילי החד קוטע אותו מידי פעם בתדירות הולכת וגוברת. לרגע קט משתנה הנימה עם מעבר הנושא לחלילים.

מכות חדות וקצובות בכלי נשיפה ממתכת יוצרות מעין חיץ בין חטיבת הנושא לבין חטיבה חדשה המאופיינת בתנועה מהירה:

בחטיבה קצרה זו, מופיעים קרעי מלודיה לירית מעל תשתית של צלילים מהירים המזכירים במקצת את המוסיקה של ציפור האש.



(משם אל חטיבת פיתוח של הנושא העיקרי הזורק את המוטיבים מכלי לכלי כבמשחק).

הופעה מחודשת של ה"מכות" מעבירה אל חטיבה חדשה המציגה חומר תמטי חדש:



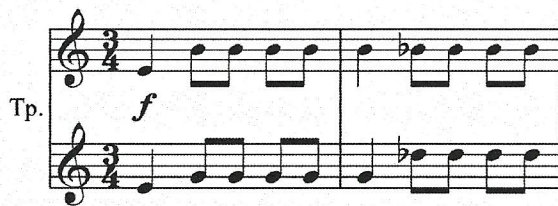
העוצמה והדחיסות מתגברים, קרעי מוטיבים עוברים מכלי לכלי, בתנועה הנוסקת כלפי מעלה.

מעל להתרחשות הסוערת משמיע הכינור מלודיה שירתית:



אף היא עוברת מכלי לכלי, נסחפת על גבי הגלים הסוערים שמתחתיה המגיעים לשאיפה בתרועות כלי נשיפה וגלישות רחבות בנבל ובפסנתר.

ושוב מתחיל הכול מחדש. בתחילה הנושא הראשון, הפעם בשקט, כצובר כוח לפני ההתפרצות הבאה, ולאחריו כל החומרים המוכרים מתערבים אלה באלה, משנים גוונים, מתעצמים ומגיעים תוך סחרור לשיאים חדשים. תרועת חצוצרות חודרת אל המרקם ומשתלטת עליו לזמן מה:



היא מתערבת בסחרור הכולל המביא אל סיום הפרק.

שיר ערש

פרק זה בה להשרות שלווה על הכוחות הדמוניים ולהרדימם. לשם כך, יש על המוסיקה לפשוט מעליה את על התזזית של הפרק הקודם באחת:

- צלילי הנשיפה הזועמים מתחלפים בבסון מתנגן
- הטמפו מואט, הצלילים חרישיים
- קרעי המוטיבים מפנים מקומם לשיר החוזר על עצמו
- הטריטון מתחלף בקוורטה זכה, הכרומטיות בדיאטוניות
- ועוד

תבנית אוסטינטו קצרה וסטטית הפועמת בפריטה מהפנטת של צליל הנבל משרה אווירה של רוגע. מעליה נשמע שיר הערש בצלילים זימריים של בסון:

האבוב נענה בשתי תבניות מלודיות קצרות הנשמעות כ"אנחות":

מנגינת שיר הערש חוזרת בשנית, במרקם מעובה מעט אך מבלי להפר את השלווה, ואנחות האבוב נשמעות בתשובה.

גלישה רכה של צלילי נבל מעבירה אל מנגינה נוספת, הבעתית, המושמעת בכינורות ובויולות מעל ללווי עדין הנשמע כמרחוק:

ושוב גלישת הנבל המעבירה אל התופעה נוספת של המנגינה החדשה. בפעם השנייה כוחה ההבעתי כאילו מתגבר, אך בסופה הוא דועך ומעביר חזרה אל המלודיה של שיר הערש הנשמע שוב בבסון בשינויים קלים, עטוף כבחלום בצלילי כינורות רוטטים, ואל הצעדים הרכים שבתבנית האוסטינטו. האבוב נאנח בתשובה, הפעם שלוש פעמים.

צלילי הכינור הרוטטים צונחים כלפי מטה באיטיות, ומעבירים ללא הפסקה אל –

סיום

פרק הסיום בנוי בטכניקה של וריאציות הנשענות על שינויי רקע למלודיה חוזרת. המלודיה עצמה, הנה ציטוט של שיר העם השלישי המופיע ביצירה:



הטונאליות של המלודיה אינה מובהקת, ויכולה להישמע כמודוס על דו#, או כסי מז'ור שלא מגיע אל פתרון. משקלה, 3/2, אף הוא אינו מוחלט, ואפשר לפרשו בדרכים אחדות. המנגינה חוזרת שוב ושוב לאורך הפרק לעתים באורכה המלא, לעתים בצורה חלקית או מוארכת על ידי תנועה סיבובית של צליליה האחרונים, כשהיא משנה כלים, עוצמות ומקצב. אך עיקר השינויים נערכים בסביבה הצלילית העוטפת.

בחיבה הראשונה של הפרק שש הופעות של הנושא. האינטנסיביות והעוצמה גוברים בהדרגה עד לשיא:
 1. צלילי כינור רוטטים המהווים המשך טבעי לסימו של שיר הערש, מהווים מצע חרישי להופעתו הראשונה של הנושא המושמע במתיקות ובשירתיות על ידי קרן סולנית.



2. חזרה כמעט מדויקת.

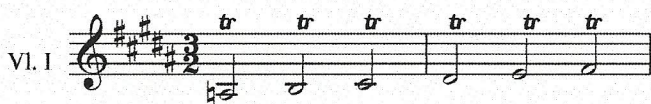
גליסנדו בנבל מעביר אל ההופעה השלישית.

המלודיה עוברת לכינורות, ואל המרקם מצטרף קו סולמי עולה בקלרינט.

גליסנדו נוסף, עשיר יותר מעביר אל ההופעה נוספת



3. המלודיה נשארת בכינורות, הקו הסולמי עובר אל כלי קשת רוטטים.



הופעה זו מתארכת על ידי "זנב" סירקולרי המוצמד לסיימה. הקו הסולמי מתעבה. התנופה שהופיעה בנבל, נמצאת עתה אצל הכינורות המעבירה אל –

4. הופעה מעובה של הנושא, המוכפל בכה כלים ובמרווח הטרצה.

5. הופעה בתזמורת מלאה ובעוצמה של *fff*.

בסוף החטיבה מביע לראשונה צליל הטוניקה – סי, בצורה המוחשית כסיום מלא מעבר סירקולרי רוטט מעביר אל החטיבה השנייה של הפרק.

בחטיבה זו חל שינוי בנושא. הוא עובר למשקל של 7/4, במרקם הומוריתמי.

6. הנושא מופיע בעוצמה רבה בארבע חצוצרות. ברקע – נקודת עוגב.

The image shows a musical score for two instruments: Trumpet (Tp.) and Trombone (Tb.). The score is written in 7/4 time and a key signature of three sharps (F#, C#, G#). The music consists of a series of chords and notes, with a forte (f) dynamic marking. The score is divided into measures by vertical dashed lines. The top staff is for the Trumpet and the bottom staff is for the Trombone.

7. הופעה חוזרת באותה המתכונת.

8. הנושא מתפרק. חזרות מרובות על חלקו הראשון בלבד, ובצליל יותר גבוה, שלאחריהם הופעה עם זנב סירקולרי" ארוך מגבירים את האינטנסיביות. בשלב זה מושמע הנושא בכל כלי הנשיפה ממתכת.

9. הופעה חלקית המעבירה ישירות אל –

11 – 13. החטיבה השלישית: המנונית, מלכותית, בטמפו איטי (Doppio valore) ובמרקם דחוס של כל התזמורת.

הפרק מסתיים בקול תרועה רמה.

כתבה: שולמית פינגולד